

DR M. GUMOWSKI

# PODR CZNIK NUMIZMATYKI POLSKIEJ

LXXX TABLIC  
I 190 ILLUSTRACYI W TEK CIE



### III. ORES DENAROWY

**ró dła i wykopaliska.** Do poznania rzeczy menniczej w tym okresie, obejmuj cym wieki X-XIII słu nam bardzo zreszt rzadkie dokumenty lub szczupłe zapiski w kronikach i dyplomach, w daleko wi kszej za mierze wykopaliska monet, dostarczaj ce nam ywych pomników przeszło ci. Z wykopalisk tych wnioskujemy o przynale no ci monety, gdy nieraz innego kryterium do rozsegregowania ró nych Bolesławów, Władysławów i Mieszków nie posiadamy. Skarby zakopane w X i XI wieku ró ni si jednak znacznie od pó niejszych, gdy wykazuj nie tylko znacz n ilo monet polskich w pierwszym rz dzie krzy ówek, monetek po obu stronach krzy em oznaczonych, ale czasem jeszcze, wi ksz ilo monet obcych, zwłaszcza niemieckich. Skarby te s ogromnie liczne a do Lego i du e, nadto zmieszane z bryłami srebra i ozdobami filigranowymi, jak w epoce poprzedniej. Zupelnie inaczej wygl daj skarby, pochodz ce z XII i XIII w. Jest ich stosunkowo bardzo szczupła ilo , s małe i skromne i nie zawieraj nic prócz pieni dzy, ponadto procent monet obcych nielokalnych jest ogromnie mały.

Przeszło 250 wykopalisk z X i XI wieku zebrał Dr M. Gumowski: Wykopaliska monet polskich Kraków 1905, gdzie le odno na literatura. Od tego czasu przybyło znowu kilkana cie nowych p. Ks. Kaz. Chmielecki: Wykopaliska monet i srebra Maszenice Nieciszewo i Poczalkowo. Toru 1907. Roczniki T. N. - Dr. M. Gumowski: Wykopalisko monet w Go linie. WNA. V. 393. - Dr. Z. Zakrzewski: Wykopaliska monet redn. w Dzierzchnicy. WNA. 1909. 91. - Dr. M. Gumowski: Wykopaliska monet w okolicy Krakowa. WNA. 1910. 23. - Wykopaliska monet z wieku XII i XIII traktuj : Stronczy ski: Monety Piastów i Jagiellonów. Piotrków 1883 tom I., F. Friedensburg: Schlesiens Münzgeschichte im Mittelalter. Codex diplom. Silesiae tom XII, XIII i XXIII. W. Wittyg: »Wykopalisko w Mianowie«. Warszawa 18???. K. Beyer: »Wykopalisko wile skie«. Warszawa 1876. St. hr. Walewski: »Wykopaliska denarów piastowskich na l sku (w Schmolitz). Zap. Numizm. 1885. 66. Dr. F. Friedensburg: »Der Fund von Łubnice«. Zeitschrift für Num. 1907. IV. Dr. Z. Zakrzewski: »Wykopalisko monet piastowskich w Musternik«. WNA. 1905 Dr. F. Friedensburg: »Schlesische Müuzfunde«. Schl. Vorz. Breslau 1906.54. M. Morzycki: »Wykopalisko lubstowskie«. Zap. Num. 1886. 173.

**Charakterystyka i podział.** Pierwszy okres w numizmatyce polskiej zwie si denarowym, gdy denar był w nim jedyn prawie wybijan monet . Innych monet prócz denara srebrnego i pół denara, czyli obola nie znano, i mimo, e denar w ci gu tych 4 wieków zmieniał sw wielko , wygl d i warto , zawsze nazywał si denarem. Stosownie do zmian w zewn trznym wygl dzie tej monety, które równie odpowiadaj i wewn trznym stosunkom ekonomicznym i politycznym kraju, rozró niamy jeszcze w tym czasie okres denarów grubych, wybijanych podług funta karoli skiego, oraz denarów cienkich i brakteatów, bitych według grzywny polskiej. Ten ostatni da si podzieli jeszcze na trzy cz ci : a) czas denarów cienkich, b) czas brakteatów wła ciwych i c) czas brakteatów guziczkowych w ko cu XIII i na pocz tku XIV wieku. Granicy cisłej mi dzy nimi przeprowadzi jednak nie mo na.

K. Stronczy ski: »Dawne monety dynastii Piastów i Jagiellonów«. Piotrków 1883. I tom. (rec. J. Przyborowskiego w Bibl. Warsz. 1884. I. 462, oraz rec. I. Polkowskiego w Zap. Num. 1885. 49. Engel & Serrure: »Traite du numismatique du Moyen-age. Paris 1894, t. II. Dr. M. Gumowski: »Sztuka ludowa a numizmatyka, z powodu ksi ki K. Mokłowskiego: »Sztuka ludowa w Polsce«. Lwów 1903. W NA. V. 289.

**Wagi i miary ówczesne.** Denar był za drobn jednostk liczebn , by w wi kszym handlu mo na było nim si posługiwa . Jednostk tak wi ksz była grzywna. Wyras to bez w tpienia starostłowi ski, słu cy najprzód na okre lenie pewnego rodzaju ozdoby na szyj , pó niej jej ekwiwalentu w innych przedmiotach, n. p. skórkach zwierz cych, wreszcie, i to ju bardzo wcze nie, oznaczaj cy pewien ci le okre lony ci ar. Pierwotnego ci aru tej grzywny nie znamy z braku ródeł, a kiedy te ostatnie mówi , mo emy na podstawie dokumentów z XII i XIII wieku stwierdzi , e wówczas grzywna polska była dokładnie połow karoli skiego funta, czyli wa yła 183,5 gr. dzisiejszej wagi. Grzywna taka, jako

podstawowy ciar, używany była w mennicach polskich przynajmniej od czasów Bolesława  
miałego a do końca XIII w.



4. Denar z czasów Władysława II (1139-1146)

Przedtem, za Mieszka I i Bolesława Chrobrego, posługiwano się funtem karolińskim (libra, talentum) wagi 367,2 gr., który dzielił się na 20 szelągów i 240 denarów. Tak z funtem, jak i z szelągami można się spotkać w XIII wieku w dokumentach, ale bardzo rzadko, i to prawie zawsze w stosunkach z kolonistami niemieckimi.

Dr. M. Gumowski: »O grzywnie i monecie piastowskiej«. Kraków 1908. O wadze najdawniejszej grzywny polskiej z wieków X-XII pisze Małeki: »Grzywny karne w dawnej Polsce« (Kwartalnik hist. 1894). Piekosiński: »Moneta polska w dobie piastowskiej«. Rozp. histor. Akad. XXXV z 1898 r., W. Wittig w referacie na zjeździe archeologicznym w Ekaterynosławiu. Friedensburg: »Schlesiens Münzgeschichte im Mittelalter«. Breslau 1888. Inni autorzy jak Braun, Czacki, Lelewel, Lepsiński badają grzywnę z późniejszych wieków. Porównanie: Sachsendahl: »Das Gewichtssystem des XI u. XII Jahrhunderts in Liv-, Est- und Curland, abgeleitet aus Wagen und Gewichten dieser Zeit«. Sitzungsberichte der Gelehrten Estnischen Gesellschaft. Dorpat 1903, str. 34-70, także Hulsch: »Griechische und römische Metrologie« 2 Aufl. R. Weinberg: »Die Gewichtssysteme des XI u. XII Jahrhunderts. In den jetzigen russ. Ostseeprovinzen«. Bl. für Mzfr. 1905. O systemie grzywnym na Rusi pisze A. Czerepin w »Trudach num. Obs. cz.« Moskwa 1900. II. 2.

**Grzywna, jej nazwy, podział i wartość.** Najczęściej przy transakcjach kupna i sprzedaży piastowskich czasów mamy do czynienia z grzywnami srebra, i to albo srebra czystego, albo srebra mieszanego, czyli monety. Do wagi na grzywny używano srebra surowego, lanego w sztabach lub bryłach, odpowiednio oznaczonych (stąd niemiecka nazwa grzywny die Mark), lub ozdób i naczyń srebrnych w wykopaliskach z X i XI wieku zawsze połamanych, albo te monety. Te ostatnie były początkowo w handlu najrozmaitsze, z całej Europy, później od końca XI wieku krępo kraju tylko monety księce, czyli lokalne, zapewne wskutek zakazów monarszych. Grzywna ich nazywała się grzywną monetą polską albo wagi polskiej, po podziale jednak państwa między synów Krzywoustego i po powstaniu miast na prawie niemieckim, które nieraz prawo mennicze uzyskały, grzywna monet przybierała coraz najrozmaitsze nazwy, stosownie do stempla i pochodzenia pieniądza. W wieku XIII czytamy o grzywnie monety lub wagi poznańskiej, gnieźnieńskiej, lubińskiej, znejnejkiej, krobskiej w Wielkopolsce - krakowskiej, sandomierskiej i sudeckiej w Małopolsce - kujawskiej, płockiej i łowickiej na Mazowszu. Szczególnie Piastowie I scy, rozdrobieni i potrzebujący zawsze pieniądza, oddawali w zakład lub sprzedawali miastom prawo otwierania mennicy, stąd czytamy o grzywnach wagi lub monety wrocławskiej, głogowskiej, münsterbergskiej, redzkiej, agańskiej, frankenberskiej, kamieńskiej, górskiej, widnickiej, lewenberskiej, lignickiej, opawskiej, niskiej i opolskiej. Mimo, że ciar grzywny był pierwotnie wszędzie w Polsce równy, jednak z powodu takiego rozdrobienia się państwa i braku jednolitej mennicy, musiał z biegiem czasu doznać uszczerbku i przestał być jednolitym. Z powodu czystych stosunków handlowych Krakowa i Wrocławia ciar ten na I sku i w Małopolsce pozostał nietknięty, bez zmiany, jednak w Wielkopolsce, a zwłaszcza na Mazowszu i w Pruszech grzywna zmalała do 139,68 gr., i w końcu XIII wieku stała w stosunku  $\frac{3}{4}$  do grzywny krakowskiej. Jest to następstwem wyodrębnienia się Mazowsza za

potomków Konrada Mazowieckiego, oraz zagarnięcia całego handlu tej prowincji przez Krzyżaków. Tak rozmaicie nazywana grzywna polska dzieliła się zwyczajnie na 4 wiardunki, 24 szkojce i 240 denarów. Połow denara był obol. Rzadziej występowały podział na 8 uncji i 16 łutów, z Rzymu przyjęty, używany był na oznaczenie czystości srebra w monecie.

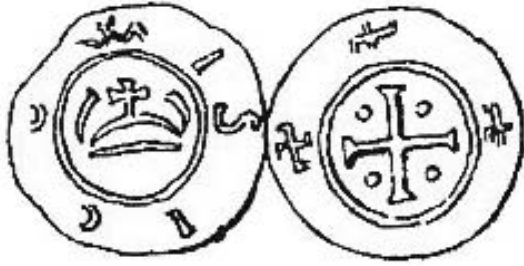


5. Denar Władysława II (1139-1146)

Srebro czyste zważyło 16-łutowe, srebro 12-łutowe miało 4 łuty przymieszki podłego kruszcu. Przy większych transakcjach liczone zwykle na srebro czyste, rzadko na złoto, które wówczas w ogóle stało bardzo nisko i do tego w każdej prowincji inaczej. Stosunek złota do srebra w Polsce chwiał się w XIII wieku między  $\frac{1}{8}$  -  $\frac{1}{10}$  i był mniej więcej taki sam, jak i w krajach niemieckich. Z początkiem jednak XIV wieku podniósł się znacznie, bo do  $\frac{1}{14}$ . Za to siła kupna pieniądza była ogromna: szkojec, t.j.  $\frac{1}{24}$  grzywny, była równoznaczna z ekwiwalentem bydła. Korzec zboża kosztował 10 denarów, a za kilkadziesiąt grzywien można było dobrze zagospodarowane kupić. To wszystko wzięte na uwagę można przypuszczać, że wartość grzywny czystego srebra naówczas równała się mniej więcej wartości 500 koron dzisiejszych. Od grzywny srebra i monety należy cięło rozróżnić grzywny łupie, czyli skóry zwierzęce, oraz grzywny karne, wśdownictwie używane, które z numizmatyką, jak i z cięciem grzywny w żadnym nie stoją stosunku.

Por. Dr. M. Gumowski: »O grzywnie i monecie piastowskiej«. Kraków 1908. W ród olbrzymiej literatury, dotyczącej grzywny (marca, die Mark), wymieni tylko: Soetbeer: »Über die Münz- und Gewichtsverhältnisse unter den Merovingern sowie über den Ursprung u. Die Verbreitung des Markgewichtes«. Hamburg 1858. - Holmboe: »Russlands aeldre Veagtsystem« w Rozp. norweg. akad. Chrystiana 1867 i 1868. Luschin von Ebengreuth: »Münzgeschichtliche Vorstudien« w Archiv für öst. Gesch. Wien. 1871. - Grote: »Münzstudien III: Die numismatische Metrologie«. - K.H. Schäfer: »Der Geldkurs im XIII u. XIV Jahrh.« Paderborn 1911 (rec. WNA. 1912. 13). M. Lewszynowski: »Próba historii wartości pieniądza w Rosji I. Kuny«. Mińsk 1903.

**Stopa mennicza i prawo bicia monet u Piastów.** Ordynacja mennicza Karola W., przyjęta w Polsce po zaprowadzeniu chrześcijaństwa nakazywała z funta wagi 367,2 gr. czystego srebra wybijać 240 denarów, przyczem każdy denar miał ważyć 1,53 gr. Z monet Mieszka I widzimy, że tego się trzymało. Za Bolesława Chrobrego już nastąpił pewien spadek stopy menniczej, czyli wagi i ligi monet, a za czasów Mieszka II i Kazimierza Odnowiciela zupełny upadek mennictwa, tak, że ten ostatni książę, jak się przypuszcza, usunął funt karoliński i zaprowadził grzywnę polską o połowę od funta mniejszą.



6. Denar Mieszka I (965-992) wagi 1,50 gr.



7. Denar Bolesława II młodego (1058-1079) wagi 0,70 gr.

Przynajmniej monety Bolesława młodego są o połowę mniejsze w rednicy, dobroci i wadze od monet z X wieku. Wiek o wprowadzona grzywna o 183 gr. miała tak samo dawać 240 denarów, jednak e ci gła potrzeba gotówki, która zwłaszcza w czasach dzielnicowych dawała si ksi tom odczuwa , zmuszała ich szuka w mennicy nowego i obfitego ródła dochodów. Rodkiem do tego było ci głe i systematyczne obni anie stopy mennicznej, czyli wybijanie z tej samej grzywny czystego srebra coraz to wi kszej ilo ci denarów, w ten sposób, e zamiast pierwotnych 240 sztuk, wybijano ju z ko cem XIII wieku 1300 i 1400 sztuk monet z grzywny. Monetka taka zamiast 0,75 gr. wa yła tylko 0,17 gr. i mogła mie z powodu swojej cienko ci stempel tylko po jednej stronie odci ni ty, czyli była brakteatem z konieczno ci. Aby ta operacja finansowa si udawała, wydawali ksi ta specjalne rozporz dzenia i rozsyłali po kraju specjalnych urz dników, zajmuj cych si nadto jeszcze sprzeda soli. Zaprowadzono trzykrotn do roku zmian monety, czyli wycofywanie z obiegu starego, a zaprowadzenie monety nowego stempla. Ludno obowi zan była znosi monet i wymienia na now u urz dników ksi cych, którzy na jarmarkach ze swemi bankami i sol zasiadali. Post powanie takie, poł czone zwykle ze zdzierstwem urz dników i krzywd ludno ci, było ci arem, od którego bronili si biskupi, narzekał papie , krzywdzony w wi topietrze, i od którego ró ne warstwy pragn ły si uwolni . Zrobiło to najprzód duchowie stwo, które i tak ju bardzo wcze nie uzyskało prawo do dziesi ciny z dochodów mennicznych ksi cia.



8. Brakteat z pocz. XIII w. wagi 0,18 gr.

Najprzód niektóre klasztory otrzymały uwolnienie od obowiazku zmiany pieni dzy i od obecno ci w ich posiadło ciach urz dników ksi cia. Potem duchowie stwo wy sze zdołało wprost uzyska dla siebie przywileje na prawo bicia monety. Szczególnie szczodrym pod tym wzgl dem był Władysław Odonicz, ksi kaliski, który w latach 1228, 1233 i 1239 nadał powy sze prawo klasztorowi w Lubiu, a w 1232 Pawłowi, biskupowi pozna skiemu w Krobii. Podobne prawo bicia monety uzyskał Jakub, arcybiskup gnie nie ski, od Bolesława mazowieckiego i plockiego dla swojej kasztelanii łowickiej w 1286 i 1298 r., dalej biskup wrocławski dla Nissy i Odmuchowa od Henryka IV w 1290, i biskup pozna ski dla Słupczy od Łokietka w 1314 r. W odno nych przywilejach zastrzegano zwykle, by te monety biskupie nie ró niły si niczem od ksi cych, nale y jednak w tpi , czy w ogóle do bicia ich przyszło,

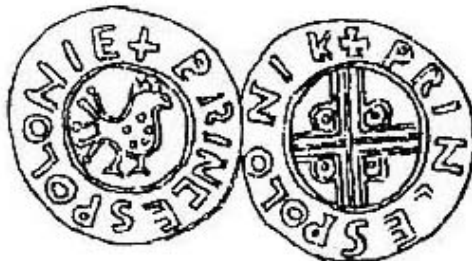
mimo bowiem odpowiednich wyobrażeń na niektórych brakteatach, nie można ich jeszcze za biskupie uznawać.

Po duchowieństwie i miastach, szybko pod wpływem handlu się rozwijające, starały się to prawo księżce obejść i samym dostać je w swoje ręce. Już w przywilejach lokacyjnych miast Krakowa 1257, Sandomierza 1286 i Szcza 1292, księżce zezwalała na własne mennicze. Na niektórych miastach dopiero z czasem wykupują od księstwa ten przywilej, jak Opawa w 12184, Góra w 1300, Wrocław 1301, Löwenberg 1327, Widnica 1341 itp. Miasto Chełmno otrzymało prawo bicia mety od Krzyżaków już przy lokacji 1232 r. Mimo tych przywilejów rzadko kto i kiedy z prawa powyższego korzystał. Przywileje podobne były dla posiadających raczej obronę przed gospodarką menniczą księcia i zasłonę przed jego urzędnikami i podległymi monetami. Księżca doprowadziwszy monetę do minimum wagi i wartości, nie mógł jej dalej zmniejszać, ustalił zupełnie w połowie XIII wieku bicia monet, i z wyjątkiem niektórych poprzestali na dawniejszych emisjach lub na krzyżackich brakteatach. Był jednak dochodu nie tracił, zaprowadził podatek teraz już bezpodatny, tzw. moneta, czyli obraz, który razem z innymi ciarami prawa polskiego ludności obywateli była składką. Najczęściej o tym podatku czytamy w dokumentach mazowieckich i kujawskich, których księżca rzeczywiście w numizmatyce bardzo mało srebrnymi monetami reprezentowali.

Por. Dr. Gumowski: »O grzywnie i monecie piastowskiej«. Kraków 1908, oraz tego: »Mincerze i ich rola w czasach piastowskich«. WNA. 1909, 137.

#### IV. ROZWÓJ MENNICTWA W OKRESIE DENAROWYM

**Okres denarów grubych** rozpoczyna się w Polsce z chwilą przyjęcia chrześcijaństwa. Podobnie jak w Czechach, Węgrzech i na Rusi, Mieszko I dopiero, jako księstwo chrześcijańskie począł wybijać monety, które i potem przez blisko wiek cały znak krzyża na sobie nosiły. Przypuszcza się, że mennica powstała w Poznaniu, jako ówczesnej stolicy, równocześnie z biskupstwem w 968 r. Denary z napisem MESICO (fig. 6) są wcale rzadkie i są podobnie jak inne beznapisowe krzyżówki na ładownictwem monet południowo-niemieckich i czeskich, z Czech bowiem i z Bawarii szła wówczas kultura do Polski. Panowanie jego następcy Chrobrego (992-1025) ma w numizmatyce ogromne znaczenie, a jego monety napisowe mają wprost pomnikową wartość. Monety z napisem PRINCES POLONIE (fig. 9) mogą wskazywać na współzdzieranie z braćmi, z napisem SCS JOHANNES na odzyskanie i założenie mennicy w Wrocławiu, gdzie patronem był św. Jan Chrzciciel. Denar z legendą GNEZDUN CI VITAS (fig. 10) wskazuje na nową mennicę w Gnieźnie i na przeniesienie tutaj stolicy państwa. Na innych napisy PRAGA CIVITAS odnoszą się do czasu zdobycia Czech i Pragi 1002-1004, zaś denary z napisem, i rysunkiem ruskim (fig. 11) do zdobycia Kijowa w 1018 r.



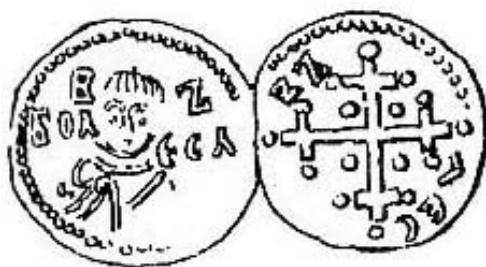
9. Denar z czasów współzdzierania Bolesława Chrobrego z braćmi 992-994.

Przyja jego z Ottonem III dokumentuje cały szereg monet z imieniem Ottona albo tego babki Adelajdy po stronie odwrotnej, przy których sprawdzono, e nawet stempli u ywał tych samych, co w Niemczech, koronacy za swoj u wietnił wybiciem monet z napisem REX BOLESLAUS, gdy przedtem tytułował si zawsze BOLISLAUS DUX. Monety te jego napisowe mo na raczej uwa a za medale pami tkowe, gdy i w małej ilo ci wybijanemi by musiały, do handlu bowiem, który wła nie za jego czasów wzrósł ogromnie, wybijał inny rodzaj monet, beznapisowy, mianowicie krzy ówki.



10. denar Bolesława Chrobrego z napisem DNEZDUN CIVITAS.

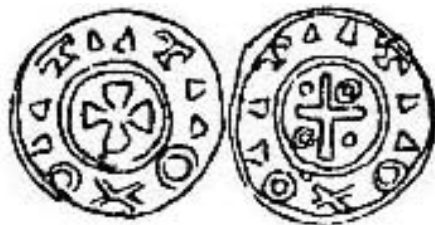
Stronczy ski: »Monety Piastów i Jagiellonów«, rozpoczyna numizmatyk półbrakteatami, wybijanemi na wzór dorestackich denarów Karola W. S to jednak monety du skie, p. Hauberg: »Demi bracteates danoises au type de Duerstede«. Congres intern, de num. Bruxelles 1891. O monetach Mieszka I patrz nadto: J. Przyborowski: »Denar wi kszy Mieczysława I«. WNA. 1889. 15. - Dr. Z. Zakrzewski: »Solid Mieczysława I bez napisu«. WNA. IV. 109, ten e: »Monety redn. wykopane w Ostrowie«. WNA. V. 221. - S. B. Kahane. »Zwei sonderbare Gepräge«. Numismatiker 1903. Nr. 3, tam e uwagi Dra Zakrzewskiego. O denarach Bolesława Chrobrego pisali. Fiala: »Ceske Denary«. Praha 1895-1898. Smolik: »Denary Bolesława I, II, III a Vladiwoje. Praha 1899. - Dr. Z. Zakrzewski: »Przyczynek do znajomo ci solidów Bolesława Chrobrego«. WNA. IV. 71, ten e: »O denarach Adelajdowych z imieniem Bolesława. WNA. V. 33, ten e: »Przyczynek do znajomo ci monet polskich redn.« WNA. V. 45, ten e: »Beiträge zur Konntniss der Denare von Boleslaus Chrobry«. Berl. Mzbl. 1905, ten e: »Dwa zapadkowe solidy X i XI w.« WNA. IV. 297. - Ks. A. K. D.: »Wykopalisko monet redn. pod Ciechanowem«. WNA. II. 330. R. Erzepki: »Wykopaliska monet X i XI wieku w Starczanowie«. WNA. III. 502. F. Friedensburg: »Schlesiens aeltestes Miinzdenkmal«. Schl. Vorzeit. Breslau 1902. 55. Dr. Z. Zakrzewski: Nowe studia do numizmatyki X i XI w. WNA. 1908. 635. - Monety kijowskie Bol. Chrobrego opisuje nadto J. Smolik: w Pamiatki archeol. a mistopisne 1880. K. Bołsonowski: »Solidy Bolesława z napisem słowia skim«. Kijów 1887 (rec. A. Ryszarda w Zap. Num. 1888. 208. Kwart, histor. 1888. III. Kraj 1888 Nr. 6, Przegl d liter. 1888 Nr. 15). A. Janowicz: w WNA. 1889. 40.



11. Denar kijowski Bolesława Chrobrego z 1018 r.

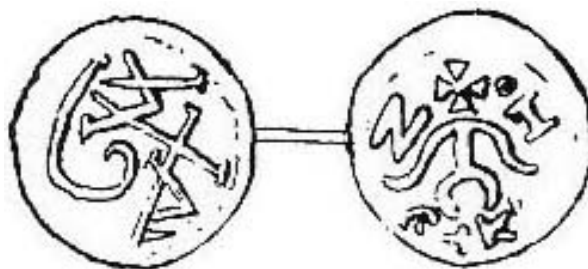
**Krzy ówki**, jest to nazwa pewnego gatunku monet z X i XI wieku, charakterystycznych przez wypukłe, do rodka zagi te brzegi, z krzy em po jednej albo obu stronach, bez napisu lub z literami nieczytelnymi, które tysi cami znajduj si w wykopaliskach polskich. Jest to moneta specjalnie polska, której pocz tku szuka nale y ju za Mieszka I. Przy wybijaniu jej wzorowano si z pocz tku na monetach bawarskich (krzy i kaplica), ale za Bolesława Chrobrego wzi to za wzór monety magdeburskie (z małą kapliczk ), dewenterskie (z alf i omeg ), a wreszcie stworzono typ własny z krzy em po obu stronach, którego to typu trzymano si i za nast pnych panowa . Przy ko cu panowania

Chrobrego oraz za nastpców jego Mieszka II i Kazimierza, przypuszcza nale y przynajmniej 4, je eli nie wi cej mennic ten gatunek tylko wybijaj cych (typ dewenterski, krzy prosty, krzy perełkowy i z pastorałem).



12. Denar z napisem OTTO z czasów panowania Ottona Bezpryma 1032 r.

Po odzyskaniu l ska w 1054 r. ustanowił Kazimierz Odnowiciel napowró t mennic polsk w Wrocławiu, gdzie wybijano tak e krzy ówki, ale ju z główk w. Jana lub z r k po jednej stronie. Do najciekawszych krzy ówek nale denary Ottona, brata i sprawcy rokoszu przeciw Mieszkowi II w 1032 r. (fig. 12) oraz denary Sieciecha (fig. 13), palatyna Władysława Hermana z czasów jego rokoszu, czy te przewagi po wyp dzeniu Bolesława miałego 1079 r. Denarki sieciechowskie s ostatnimi epigonami krzy ówek, prze tych i skarłałych ju zupełnie, i wchodz ju w nowy okres.



13. Denar palatyna Sieciecha z monogramem Wł. Hermana.

Denary krzy owe, zwane te wendyjskimi lub Ryxy, znalazły u Stronczy skię uwzgl dnienie tylko co do 3 ostatnich, najmłodszych, typów. Wszystkie ich typy zestawia pierwszy Dannenberg: »Die deutschen Münzen der sächsischen und fränk. Kaiserzeit«. Berlin 1876, 4 t., a u nas Gumowski: »Denary pierwszej doby piastowskiej«. Kraków 1904, odbitka z WNA. Do tego tematu odnosi si równie rozprawa Gumowskiego: »Bemerkungen zu Dannenbergs letztem Wort«. Berliner Münzblätter 1906, która wywołała polemik Menadiera: »Die Sachsenpfennige« w Zeitschrift für Num. 1907. Pokrewne Stronczy skiemu stanowisko zajmuje Kostrzewski: »Denary Słowian zwane wendyjskimi. WNA. 1906, natomiast zapatrywania Gumowskiego potwierdza Ryszard: »Monety piastowskie ze zbioru Ryszarda«. WNA. 1889. 2, oraz Dr. Z. Zakrzewski: »Solid Mieczysława I bez napisu«. WNA. Nr. 42. O denarach Sieciecha pisze nadto St. Czarnowski: »Wykopalisko monet w Jaskini »Okopy wielkiej nad Pr dnikiem Ojcowskim«. WNA. III. 445, oraz Piekosi ski: »Denary Palatyna Sieciecha«. WNA. III. 491.

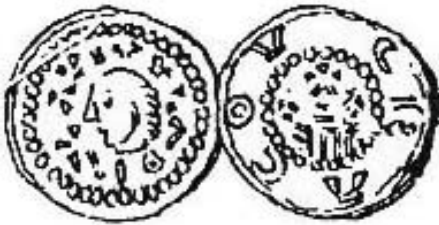


**Okres denarów cienkich**, wybijanych już na podstawie grzywny polskiej zaczyna się monetami Bolesława II Młodego. W technice są to jeszcze krzyżówki o wystającym brzegu i wypukłym rysunku, ale leniwa nie rysunek oznacza zmian, ład krzyżówką a na nim niema, za to głowa księcia i 3 kopuły bizantyjskie (fig.7), ład wpływów ruskich i wypraw kijowskich Młodego.



14. Denar Bolesława II Młodego (1058-1079)

Za tego króla wybijano prawdopodobnie w dalszym ciągu jeszcze krzyżówki w mennicach wielkopolskich, o działalności mennicy wrocławskiej wiadomy jest jeden jego denar z głową i imieniem w. Jana, główną jednak mennicą tak za Młodego, jak za Władysława Hermana i Bolesława Krzywoustego była mennica krakowska, która na monetach Hermana wyraźnie napis CRACOV koło trzech wieko cielnych umieszcza.



15. Denar Władysława Hermana z napisem CRACOV.



16. Denar Bolesława Krzywoustego (1102-1139).

Monety jednak Krzywoustego wiadomo, że i Gniezno miało wcale obfitą mennicę, z Gniezna bowiem wyszły monety z napisem DENARIUS DUCIS BOLESŁAI oraz z ADALBIBVS (zam. Adalbertus, w. Wojciech), a równie duża pamiątkowa moneta, pierwszy brakteat w Polsce, wybity na pamiątkę pokuty Bolesława Krzywoustego, odbytej w Gnieźnie po skazaniu na śmierć brata Zbigniewa 1118.



17. Denar Bolesława III Krzywoustego bity w Gnieźnie.

Denary polskie z tych czasów, z XII wieku, wykazują silny wpływ czeski, niektóre wyobrażenia, jak walka ze smokiem, czy lwem, podczaszy podajemy monarsze puchar, i inne na monetach Władysława II i jego braci, są zupełnie skopiowane z czeskich denarów. Ale monety tych czasów są równie znakomitą ilustracją do politycznych stosunków

ówczesnych. Władysław II wyobraził sobie jeszcze w majestacie siedzieć na monetach i nie dopuszczał do bicia monet w dzielnicach. To samo czynił chciał i Bolesław K. dzierzawy, po Władysławie obejmujący seniorat, ale klęska pod Krzyszczkowem 1157 r. zmusiła go do kładzenia wizerunku cesarza Fryderyka Barbarossa na swoich denarach.



18. Brakteat bity na pamiątkę pokuty Bolesł. III Krzywoustego w Gnieźnie 1118 r.

Później stosunki wewnętrzne zmusiły go dawać na monetach swoich wizerunki trzech pozostałych braci: Mieszka wielkopolskiego, Henryka sandomierskiego i Kazimierza mazowieckiego, którzy mu do wyzdania najstarszego brata dopomogli. Kiedy Henryk padł w 1167 r. w bitwie z Prusakami, monety wielkoksiężycowe wyobrażały tylko dwóch braci na stronie odwrotnej denara. Coraz obfitsza ilość monet wydaje mennica gnieźnieńska, bijąc cięgielne denary z imieniem i wyobrażeniem w. Wojciecha, obok niej jednak cięgielna jest czynna krakowska, wypuszczająca monety w większej części beznapisowe, a w końcu mennica wrocławska, gdzie wygnani Władysławowicze po odzyskaniu 1163 r. łączyła, uważała się jako starsza linia za najbardziej uprawnionych do bicia monety, nawet bez oglądania się na seniora krakowskiego.



19. Denar Władysława II (1139-1148)

Stąd coraz większe wyodrębnianie się i w numizmatyce także od reszty państwa polskiego. Prawo bicia monet uzurpurowali sobie wreszcie wszyscy książęta piastowscy po wygnaniu Mieszka III z Krakowa, który począwszy wybijał brakteaty, otworzył tem samem nowy rozdział w numizmatyce polskiej. Mimo tego nowego gatunku monet, denary dwustronne wybijano w dalszym ciągu, nawet w XIII wieku, choć w ogóle nie zamknęły to mennic polskich.



20. Denar Bolesława IV K dzierzawego (1148-1170) z relikwiarzem w. Wojciecha.

21. Denar Bolesława IV K dzierzawego z wyobra eniem cesarza Fryderyka Barbarossy.

22. Denar Bolesława IV K dzierzawego z jego trzema bra mi.

23. Denar Bolesława IV K dzierzawego z jego dwoma bra mi.

24. Denar Władysława Laskonogiego (1139-1148)

Dowodzi tego mi dzy innemi wykopalisko Mianowskie. S to jednak raczej półbrakteaty, gdy na cieniutkich blaszkach wybite stemple przechodziły na jedn i drug stron równocze nie. Takie dwustronne denarki wybijał zarówno Mieszko III, Leszek Biały i Bolesław Wstydlivy, jak Władysław Laskonogi i Bolesław Pobo ny kaliski, monarchowie znani przedewszystkiem ze swoich brakteatów.



25. Denar Władysława III Laskonogiego

Najlepszy reprodycy i opis brakteata z 1118 r. podaje Dr. Z. Zakrzewski: »O brakteacie pamitkowym Bolesława Krzywoustego«. WNA. 1905, str. 367. Wpływy czeskie ilustruje na osobnych tablicach Stronczy ski w pierwszym wydaniu swego dzieła w 1847 r. Du o nowych szczegółów i nieznanach dotychczas typów dorzuciły do tego okresu wykopaliska w Mianowie i Musterniku, vide W. Wittig: »Wykopalisko mianowskie«. Warszawa 1890, oraz Dr. Z. Zakrzewski: »Wykopalisko monet redniowiecznych piastowskich z Musternik«. WNA. 1905, str. 345. Por. te : B. Garwoli ski: »Kilka słów o monetach Władysława II«. Zap. num. 1884. 42. Dr. Z. Zakrzewski: »Notatka do redn. numizmatyki«. WNA. IV. 268. F. Friedensburg: »Brakteatem und Denare«. Zeitschr. f. Num. 1910. 3. J. Menad er: »Die gleichzeitige Prägung von Denaren und Brakteaten«. Zeitschr. f. Num. 1910. 4.

**Brakteaty lskie.** Brakteaty pocz li wybija prawie równocze nie Bolesław Wysoki, ksi lski w Wrocławiu i Mieszko III w Gnie nie. Pierwszy na ladował w tym wzgl dzie stosunki niemieckie, którym na wygnaniu si przypatrzył i z Niemczech zapewne sprowadził do tego artystów. To te brakteaty lskie z XII w. nale do najpi kniejszych. Wyobra aj zwykle ksi cia lub patrona wrocławskiego w. Jana Chrzciciela i nosz jego imi , głow na tacy lub w aureoli, albo te baranka, ale tak e nierzadko przedstawiaj w. ksi cia krakowskiego, czasem z jego zon Anastazy , mur forteczny, orła, anioła, nawet raz baszty miejskie i napis VRATIZ (lavia). Po tych pi knie i poprawnie rzn tych stemplach

przychodzą jednak brakteaty i skie roboty grubej, beznapisowe lub ze zniekształconymi literami, drobne a wypukłe, jakby drewnianymi młotkami bite, od wykopaliska w Rathau ratauskiemi zwane, przypadające na koniec panowania Bolesława Wysokiego na Śląsku. Stanowią one przejście do brakteatów śląskich, już zupełnie od polskich odmiennych, innej techniki i rysunku, które wypełniają cały wiek XIII. Te są wzorowane na dużych brakteatach czeskich, a początek dał im Henryk I Brodaty, którego imię noszą tak brakteaty polskiej fabryki, bite zapewne w Krakowie podczas krótkich jego tam rządów, jak i jeden duży brakteat z orłem śląskim, jedyny ze śląskich brakteatów, napisem opatrzony, ywcem na ładujący monety czeskiego Ottokara. Dotychczas Wrocław był jedynym mennicą na Śląsku, ale już Henryk I pozakładał nowe, najprzód w Lignicy, później w innych miastach, tak, że przy końcu XIII wieku kilkanaście mennic śląskich da się różnolowo stwierdzić. Ta różnolotność mennic, jako wielokrotna zmiana monety w roku spowodowała młotki do wyszukiwania dla brakteatów ówczesnych najrozmaitszych wyobrażeń, przeważnie ze świata fantastycznego i heraldycznego, które prawdopodobnie nie stały w żadnym stosunku do miejscowości albo przełożonych mennicznych.



26. Brakteat Bolesława IV Chybi i jego żony Anastazyi, bity we Wrocławiu.

Brakteaty te odznaczają się nie tylko nadzwyczajną różnorodnością typów, ale także znaczną wielkością (do 25<sup>m</sup>/m) i specjalną techniką, mianowicie wypukłym rysunkiem, otoczonym jeszcze wypuklejszym wałem, ze spłaszczonym w kołcu brzegiem. Podobną technikę wykazują również brakteaty guziczkowe w Polsce, które jednak o połowę mniejsze mają średnicę.

Stronczyński zajmuje się tylko pierwszą grupą brakteatów śląskich. Już grupa ratauską wspomina tylko w tekście, a nie rysuje na tablicach. W niniejszym podręczniku uwzględniam numizmatykę śląską tylko do początków XIV w. tj. do czasu, kiedy stosunek lenny Śląska do Czech ugruntował się zupełnie. Oprócz klasycznego dzieła Friedensburga: »Schlesiens Münzgeschichte im Mittelalter«. Codex dipl. Silesiae tom XII, XIII, XXIII, patrz jeszcze tego autora: »Die piastischen Brakteaten als Quelle der Kunst und Kulturgeschichte Polens« w Zeitschrift der histor. Gesell. f. d. Provinz Posen 1912, tego »Schlesiens Münzen und Münzwesen vor 1210«. Berlin 1886, tego : »Neue Studien zur schles. Brakteatenkunde« Archiv f. Br. IV. 1899, tego : »Ein Brakteat von Oppeln«. Archiv f. Br. IV, tego : »Schlesische Münzkunde«. Schles. Vorzeit. Breslau 1906. 54, tego : »Weltliche und geistliche Hoheitszeichen auf grossen schl. Brakteaten«. Archiv für Brak. Wien 1886, tego : »Ein grosser Brakteat Herzogs Heinrich I von Schlesien« (rec. Piekosińskiego w Kwart. hist. 1887 II), tegoż: »Neue Beiträge zur schles. Münzkunde« w Schles. Vorzeit. 1912, str. 84. Technik brakteatów omawia H. Buchenau: »Bemerkungen zur Technik der mittelalterl. Hohlmünzenprägung«. Mitt. Der oester. Gesell. Wien 1910.



27. Brakteat Bolesława Wysokiego i jego brata Jaromira, ks. 1 skich.



28. Brakteat 1 ski z XII w.

**Brakteaty polskie** pocz ł wybija Mieszko III Stary po swoim wst pieniu na tron krakowski w 1173 r., i to równocze nie w Krakowie i w Gnie nie, tam z napisami łaci skimi, tu zwykle z hebrajskimi. Te hebrajskie brakteaty, najciekawsze zjawisko mennicze z XIII w. nosz na sobie czasem niezwykle napisy, np. »Mieszko, król Polski« po polsku hebrajskimi literami, i wiadcz , e Mieszko mennic oddał ydom w dzier aw , których nawet imiona, jak Abraham, Izak, mo na na monetach odczyta . Dzier awcy ydowscy i hebrajskie na brakteatach napisy przetrwały nawet czasy Mieszkowe, gdy na niektórych brakteatach widniej po hebrajsku wypisane imiona ksi t Leszka i Bolesława. Brakteaty łaci skie z imieniem Kazimierza Sprawiedliwego s nadzwyczaj rzadkie, temu ksi ciu jednak przypisuj bardzo interesuj ce i ładnym stemplem bite brakteaty z napisami FIDES, CARITAS, IUSTICIA, VIRTUS, oraz SIRENA, AQUILA, DEXTERA, CRUX, z odpowiednimi wyobra eniami, a nawet z napisem polskim MIŁOST, które to monetki s prawdopodobnie wyrobem mennicy wrocławskiej.



29. Brakteat Mieszka III bity w Gnie nie



30. Brakteat Mieszka III bity w Gnie nie



31. Brakteat z napisem hebr. z XII w.

Szereg ksi t z imieniem Bolesława lub Władysława, których kilku na te sam pierwsz połow XIII w. przypada, utrudnia bardzo rozdzielenie monet, opatrzonym tem imieniem. Władysławowi Laskonogiemu przypisuje si monetki ze w. Wojciechem, jako patronem mennicy gnie nie skiej, oraz jeden du y, najwi kszy z polskich, brakteat z wyobra eniem ubra pod drzewem. Do Bolesława Wstydliego nale zapewne brakteaty pi knej fabryki, z wyobra eniem ksi cia lub biskupa. Do pewnych mo na zaliczy brakteat z imieniem Odon Mieszkowicza, z czasów jego rokoshu przeciw ojcu i brakteaty Henryka I 1 skiego bite podczas zaj cia przez tego Krakowa. Ogromna jednak ilo typów pozostanie na długo jeszcze nie zdeterminowana; zwłaszcza brakteaty beznapisowe lub z niewyra nemi napisami, jakich nam dostarczyły wykopaliska Głębokie skie, Kluczborskie, Wienieckie, Bekerowskie, a przede wszystkim Pełczyskie, z trudno ci tylko b d mogły by wła ciwym ksi tom przypisane. Nadzwyczaj cienkie i drobne, stanowi te brakteaty ostatni faz mennictwa w XIII w. i tworz przej cie do innego gatunku monety, równie zupełnie beznapisowe, do brakteatów t. zw. guziczkowych.

Du o nowego wiatła na ciemn dot d kwesty brakteatów polskich i ich przynale no ci rzucaj ostatnie wykopaliska w Mianowie i Musterniku, cytowane ju wy ej, które całego szeregu nowych, nieznaných Stronczy skiemu typów dostarczyły. Niewyzyskane nale ycie dotychczas jest jeszcze wykopalisko w Gł bokiem, opisane przez ks. Ign. Polkowskiego i wydane w Gnie nie 1876, oraz wykopaliska podane w dziele Friedensburga. Brakteaty hebrajskie znalazły monografi Dra Z. Zakrzewskiego: »O brakteatach z napisami hebrajskimi«, drukowan w WNA. Od 1909 r. Por. tak e: St. Smolka: »Mieszko Stary i jego wiek«. Warszawa 1881. 292. R. Höfken: Archiv für Brakteatenkunde. Wien 1885. 6. Dr. M. Gumowski: »Najdawniejszy pomnik j zyka polskiego«. WNA. 1911. 81, ten e: »Trzy nieopisane brakteaty«. WNA. 1912. 142, ten e: »Nieznany brakteat kujawski«. WNA. 1910. 165 i Dr. H. Buchenau: »Polskie czy obce«. WNA. 1911. 126.



32. Brakteat z XII w.  
z nap. SIRENA.

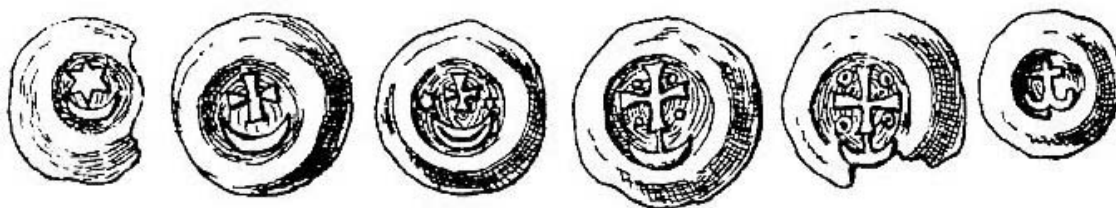


33. Brakteat z XIII w.  
z nap. MIŁOST.



34. Brakteat Bolesława  
V Wstydliwego?

Brakteaty guziczkowe posiadaj specjaln technik , grub , wypukł , do l skiej i pomorskiej najwi cej podobn i prawdopodobnie na tamtych monetach wzorowan . Charakterystycznym dla nich jest, e wyst puj w wykopaliskach nie zmi szane z innymi gatunkami monet, lecz podobnie jak niegdy krzy ówki prawie same jedne tworzą skarby całe, jak np. w Wieleniu, Sarbskiem itd. Podobnie jak l skie, wyobra aj najrozmaitsze przedmioty, krzy e, korony, baszty, głowy, orła, litery, ale tak e i figury herbów polskich, takich jak Syrokomla, Gozdawa, Ko ciesza, Lis, Leliwa, Sternberg, Strzemi , Szeliga, Jasie czyk, M drostki, Trzywdar i innych, których ju dzisiaj heraldyka nasza nazwa nie umie. Jakkolwiek nie mo na s dzi , by brakteaty te wybijały odpowiednie rody czy mo nowładcy do herbów tych przynale ni, to jednak nie ulega w tpliwo ci, e bardzo znaczna cz tych brakteatów jest polska, w ko cu XIII wieku wybijana przez ksi t mazowieckich, kujawskich i wielkopolskich na wzór monet krzy ackich i pomorskich dla handlu bałtyckiego. Wybijanie tych monet przeci gn ło wie zapewne a w gł b XIV w., nawet z XV w. znane s tego rodzaju monety, jednak e Małopolska nie brała w tem udziału jak si zdaje, i ju w ko cu XIII w. razem ze l skiem wkraczała w now epok mennicz , denarów grubych, czyli groszy.



35. Brakteaty t. zw. guziczkowe z herbami Polskimi z XIII w.

Cała ogromna grupa brakteatów zwanych u nas guziczkowymi nie jest jeszcze należyte rozsegregowana. Stronczyński nie umieszcza ich w szeregu, lecz podaje osobno w tomie I za Beyerem: »Wykopalisko wielkie«. Warszawa 1876. Podobnie klasycznym dla tej grupy skarbem było wykopalisko w Sarbskiem na Pomorzu, opisane przez Dannenberga: »Fund von Sarbske«, Sallet Zeitschrift für Num. XII. 280. Bardziej niż u nas opracowane są te monety w numizmatyce obcej: Vossberg: »Geschichte der preussischen Münzen und Siegel«. Berlin 1843. Dannenberg: »Münzgeschichte Pommerns im Mittelalter«. Berlin 1893. i E. Bahrfeldt: »Das Münzwesen der Mark Brandenburg«. Berlin 1895. Stron heraldyczny starał się tu rozwinąć O. Halecki: »Herby na brakteatach wielkopolskich«. WNA. 1910. 52 i F. Friedensburg: »Adelswappen auf schles. Brakteaten«. Archiv. für Brakt. 1805. II. Por. także: Dannenberg: »Zwei unweit Leba gemachte Münzfunde«. Zeitschr. für Num. 1885. 280. I. Maybaum: »Meklemburgische u. pommersche Hohlpfennige des XIV Jahrh.« Berl. Mzbl. Berlin 1912. F. Friedensburg: »Die Sarbske Filehner Brakteaten«. Zeitschr. f. Num. XIV. 45. M. Morzycki: »Wykopalisko lubstowskie«. Zap. Num. 1886. 173.

## CZ II.

### SPIS WA NIEJSZYCH ODMIAN MONET POLSKICH.

Ju w pocz tkowych ust pach cz ci I zaznaczyłem, e skorowidz monet i typów powinien wla nie ka dy zbieracz sam uło y i prowadzi , uzupełniaj c go ci gle własnymi badaniami i spostrze eniami. Poni ej zamieszczony spis odmian jest tylko prób tak poj tego skorowidza, jest zbiorem krótkich notek, jakie przy przegl daniu rozmaitych kolekcji i katalogów porobiłem. Konieczno zaopatrzenia »Podr cznika« w tego rodzaju »Spis odmian« wyływa z nieocenionych wprost korzy ci, jak dotychczas znany wszystkim amatorom Skorowidz Beyera oddawał, a zarazem z prze wiadzenia o brakach tego ostatniego. W układzie »Spisu« trzymałem si te ogólnego schematu, jaki Beyer nakre lił, a prócz tego du o czerpałem z prywatnych skorowidzów pp. Henryka Ma kowskiego i Władysława Martynowskiego, którym za u yczenie ich łaskawe serdecznie dzi ki składam. Główn jednak podstaw tego »Spisu« s trzy najbogatsze u nas zbiory: Andrzeja hr. Potockiego (P) i Emeryka hr. Czapskiego w Krakowie (C), oraz Kazimierza hr. Soba skiego m. Warszawie zapisany (S). Miałem sposobno ogl da równie kolekcje: Henryka Ma kowskiego w Winnogórze (M), Muzeum XX. Czartoryskich w Krakowie (Czart.), Dra Zygmunta Zakrzewskiego w Mirosławicach (Zak.), Ordynacyi hr. Zamoyskich w Warszawie (Zam.), Ossolineum we Lwowie (Oss.), Wł. Martynowskiego w Krakowie (Bart.), Muzeum polskiego i niemieckiego w Poznaniu (Poz.), XX. Radziwiłłów w Nie wie u (R), Gimnazjum w Gda ski (Gd.), nadto gabinetów numizmatycznych w Wiedniu (W), Berlinie (B), Budapeszcie (Bud.), Wrocławiu (Wr.), Monachium (Mon.), Gotha (Got.), i Pary u (Par.). Otrzymałem nadto pewne wiadomo ci o kolekcjach, których ju osobi cie nie zdołałem ogl dn , a mianowicie: zbiór hr. Skórczewskiego w Lubostroniu (Lub.), po .p. Ja d ewskim w Poznaniu (Ja .), Antoniego Czerwi skiego w Kijowie (Czerw.), Konstantego Jokisza w Petersburgu (Jok.), Kazimierza Lajera we Lwowie (Laj.), Stan. Maszadry w Warszawie (Masz.), Przemysława uławskiego w Rzeszowie ( uł.), gabinet Eremita a w Petersburgu (Erem.), gabinet na zamku w Malborku (Malb.) i wiele innych.

Zbiór oznaczyłem liter (w nawiasach) tylko przy rzadszych i cenniejszych sztukach. Nie wymieniłem za kolekcji przy monetach, które s pospolite lub które we wszystkich wi kszych zbiorach si znajduj . Szczupło miejsca nie pozwoliła równie na szersze opisanie danej sztuki; ograniczyłem si tylko do cech zasadniczych, które o zmianie typu lub ogólnego rysunku monety decyduj i to tak na stronie głównej, awersie (A.), jak i na stronie odwrotnej, rewersie (R.). Granica jednak mi dzy typem a odmian jest czasem tak subtelną, e w wielu przypadkach tak e uboczne wzgl dy np. rzadko ci, ceny i t.p. decydowały o wci gni ciu danej odmiany do »Spisu«.

Numera Spisu odpowiadaj numerom na tablicach, nra figur illistracyom w tek cie.



## MIESZKO I 966-992.

1. **Denar.** Szczyt wi tyńi, *R.* krzy . Szczyt z rogami (fig. 6) lub bez.

## BOLESŁAW CHROBRY 992-1025.

2. **Denar.** Orzeł, *R.* krzy , PRINCES POLONIE, (fig. 9) - taki na ledni.
3. Popiersie, *R.* krzy INCLITVS. Popiersie w Pr. (Poz., Zak., P.) - albo w I. (C., B.) - tak e Głowa w Pr. (C., Zak., B., Oss.).
4. Głowa, *R.* głowa SCSIOHANS (Wrocław).
5. Głowa, *R.* krzy GNEZDVN CIVITAS (fig. 10) (C.)
6. Głowa w l., *R.* krzy z ODDO i DVX BOLIZLAVS (Zak.).
7. Głowa w l., *R.* krzy , BOLCIZLAVS na A. i R. (Zak.).
8. Głowa w l., *R.* kapliczka AREAHLAT (B., Zak., Zam., M.).
9. Głowa w pr., *R.* kapliczka z ATEAHLAT (Stroncz.).
10. Głowa, *R.* krzy z PRAGAC... (Kostrzewski).
11. Krzy , *R.* kapliczka AREAHLAT (B.).
12. Głowa w l., *R.* krzy z ODDO i DI•GRA•REX (Bahrfeldr).
13. Głowa, *R.* krzy PPVG... (Bahrfeldt).
14. Krzy , *R.* krzy AZVNKOT (B., Zak.).
15. Krzy , *R.* krzy NDEMA... (Krasin.).
16. Głowa wprost, *R.* krzy i BOLIZLAV (B., Zam.).
17. Krzy , *R.* o i NIIC + IHH + (Ja d .).
18. Krzy , *R.* krzy BOLESLAVS REX - tak e jednostronny.
19. 2 postacie, *R.* krzy (B.).
20. **Denar ruski.** Popiersie, *R.* krzy (fig. 11) (B., Zam.).<sup>1)</sup>

## MIESZKO II 1025-1032.

21. **Denar.** A. r ka, *R.* krzy (B.).

## KRZY ÓWKI Z X i XI W.

22. **Denary** A. kapliczka, *R.* krzy . +, ✕, OTTO lub ODDO.
23. J. w., ale obole z + lub ○□□○ w kaplicy.
24. J. w., ale jednostronny, tylko *R.* z du ym krzy em.
25. A. kapliczka, *R.* krzy kawalerski - tak e krzy prosty lub perełkowy na *R.*
26. A. stoj cy wi ty, *R.* krzy kawal.
27. Krzy w łukach, *R.* krzy kawal. albo krzy perełkowy.
28. Krzy prosty, *R.* krzy prosty.
29. A. <sup>A</sup> | ✕ *R.* krzy kawal. - tak e ⊕A | ✕ na A. - tak e •H• | ✕
30. J. w. < S > albo ∞S ∞o albo °S° albo !:( na *R.*
31. A. krzy perełk., *R.* krzy kawalerski lub z krzy ykami, pier cieniami lub perełkami w rodku.
32. J. w. ale w otoku chor giew na A. a pastorał na *R.*
33. A. krzy perełk. *R.* krzy prosty.
34. J. w. ale obol z krzy ami perełk. i kawal.

<sup>1)</sup> Inne typy podaj jeszcze Stronczy ski, Fiala i Smolik, ale nie wszystkie naszemu Chrobremu przypisa mo na. S te i nowsze falsyfikaty tak z denarów Chrobrego jak i Mieszka I.

35. Krzy prosty, *R.* krzy kawal. - tak e w napisie na *R.* waga, pastorał lub napis SCS PETRVS albo OTTO (fig. 12) (C.).
36. *J.* w. ale w srodku EO, E O, ETO, S+, A- $\overline{c\tau}$
37. *J.* w. ale obol z krzy ami prostym i kawal.
38. *A.* krzy zakr cony, *R.* krzy kawalerski - tak e w rodku pastorał.
39. *J.* w. ale z  $\circ f \circ$ ,  $\text{mf} \circ$ ,  $\text{mf} \overline{\text{a}}$ ,  $\text{vdj} \overline{\text{ax}}$ ,  $\text{+j} \circ$  w rodku na *A.*
40. *J.* w. ale obol z krzy em zakr conym lub wyra nym pastorałem na *R.*
41. *A.* r ka, *R.* krzy kawal. - taki obol.
42. *A.* głowa, *R.* krzy prosty.
43. *A.* głowa, *R.* r ka.<sup>2)</sup>

### DENARY WOJEW. SIECIECHA Z XI W.

44. *A.* napis, *R.* krzy kawal. (Zam.).
45. *A.* krzy prosty, *R.* krzy kawalerski (C.).
46. *A.* herb Odrow ? *R.* j. w. (fig. 144).
47. *A.* herb Odrow ? *R.* monogram (fig. 13).



144. Denarek woj. Sieciecha z XI w.

### BOLESŁAW II MIAŁY 1058-1079.

48. *A.* popiersie, *R.* wie a o 3 kopolach. Przy głowie kule, + lub Z.
49. *A.* głowa, *R.* je dziec. Nad koniem kule, \*,  $\omega$ , (fig. 14), Z (fig. 7) lub Z  $\omega$
50. *A.* krzy , *R.* je dziec.
51. *A.* krzy , *R.* głowa i SIOHANNES (Zam., C., Wr.).

### WŁADYSŁAW HERMAN 1180-1139.

52. *A.* głowa, *R.* wie a i CRACOV (fig. 15) - tak e z obwódki podwójn lub potrójn na *R.* - podobny na lad. barb.
53. *J.* w. z napisem VOCEIKUS na *R.*

### BOLESŁAW III KRZYWOUSTY 1102-1139.

54. *A.* ks. stoj cy, *R.* wie a o 3 krzy ach.
55. *A.* ks. na tronie, *R.* krzy . W otokach BOLESLAVS | BOLESLAVS - BOLESLAVS | DENARIVS - DENARIVS | DENARIVS - DVCIS BOLESLAI | BOLESLAVS - DVCIS BOLESLAI | DENARIVS (fig. 16).
56. *A.* dwie postacie, *R.* + i 2 wiersze otoku - tak e + i ADALBIBVS na *R.* (fig. 17)
57. *A.* walka ze smokiem, *R.* krzy i 2 lub 3 obwódki.
58. Brakteat du y: ksi i biskup (C., Zam., B.) (fig. 18).

### WŁADYSŁAW II. 1139-1148.

59. *A.* ks. z proporcem, *R.* walka z lwem. Z napisem (fig. 19) lub bez na *A.*
60. *A.* popiersie ks., *R.* walka z lwem. Głowa z hełmem lub bez, nad tarcz nic lub \*, +, O, Z, V.

<sup>2)</sup> Gumowski: Denary p. doby piast. podaje 130 wa niejszych odmian krzy ówek.

61. A. ks. siedzący, R. walka z lwem (Zam.).  
 62. A. ks. z proporcem i Z, R. ks. z mieczem i \*.  
 63. A. ks. z mieczem, R. biskup. Głowa ks. w hełmie i \*,  
 ☩, mitra, N, (-N, \*S, ☩ (fig. 145), ⊕☩, I-Z, ☩☩, ☩, \*☩, ☩, I-Z, ☩ ⊕.




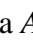
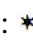

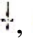
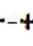

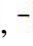

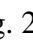
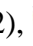
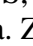

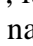


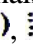




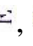


145. Denary z czasów Władysława II (powiększone).

64. J. w., ale głowa bez hełmu i znaki: \*, ☩, mitra, ☩, N, (-N, N D, S, \*S, o-☩, Z, I-Z, +☩, ☩, ☩, ☩, \*☩, ☩☩ (fig. 5), ☩, H-☩, ☩, ☩, ☩, I-Z, I-N, ⊕☩, ☩☩, ☩☩, H, o-H.<sup>3</sup>)  
 65. A. ks. i jeniec. R. orzeł i zaj c. W polu: \*, °, †, ☩, buławy lub miecze (fig. 4 oraz fig. 145b).


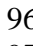
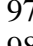
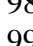
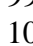
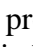

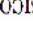
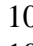
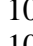
### BOLESŁAW IV K DZIERZAWY 1148-1170.

66. A. ks. na tronie, R. relikwiarz. Bez znaku, napis na A. prosty, na R. prosty (fig. 20) lub odwrotny.  
 67. J. w. bez znaku, napis na A. odwrotny, na R. prosty lub odwrotny.  
 68. J. w. z •• lub ••• lub ••• Napis na A. prosty, na R. prosty lub odwrotny.  
 69. J. w. z \* lub † Napis na A. i R. odwrotny.  
 70. J. w. z ••• lub ••• Napis na A. odwrotny, na R. prosty lub odwrotny.  
 71. J. w. z ☩. Napis na A. i R. prosty - tak e ☩ na R.  
 72. A. cesarz z lili, R. BOL|ESL|AVS. Znaki na A. ☩☩ na R. ••••  
 73. J. w. ) - ( na A. a ☩ lub M lub M-N, lub •••• na R. tak e 4 wiersze na R.  
 74. J. w. lub ☩☩, lub ☩☩ lub ☩☩ na A. a •••• na R.  
 75. J. w. S-S na A. a •••• lub M na R. (fig. 21).  
 76. J. w. †† na A. a •••• lub T na R.  
 77. J. w. ☩☩ na A. a N-W na R.  
 78. J. w. ale cesarz z palm i E na A.

<sup>3</sup>) Z denarów tych istnieją nowsze falsyfikaty.

79. J. w. cesarz z lili i + lub  na A. a ADA | LBE | RTS na R. (P., Zam.) - (s i falsyf.).
80. J. w. ale brakteat z cesarzem - ten e ale rysunek barb., bywa te i falsyfikat.
81. J. w. ale brakteat z napisem.
82. A. ksi , R. 3 popiersia. Znaki na A.: \*\*, -<sup>+</sup>, +-+, - , - (fig. 22), -, -E, -, -, S-S, \*-, lub bez znaków. - S te falsyfikaty.
83. A. ksi , R. 2 bracia. Znaki na A.: , , , \*\*, \*+, : , , , , ,  (fig. 23)  
, \*, .
84. J. w. ale brakteat z 2 bra mi.
85. A. ksi i napis w poprzek, R. baranek. Napis: , AEX, VAVES, AVOES, AES  
(Denar przypisywany Bol. Wys.).
86. A. je dziec, R. 3 łuki i BOL (Czp., Zam.).
87. A. głowa i BOLIZLAV, R. orzeł w pr. (Erem.).<sup>4)</sup>
88. A. ksi , R. orzeł w p. Na A. EO albo VN albo DN. (C., P., Zam.).

### MIESZKO III 1173-1202.

89. **Denary.** A. MIZCO ks. z mieczem na kolanach, R. anioł. (Czp.).
90. A. MISC w k tach krzy a, R. LIS 2 figury (Czp.).
91. A. głowa i hebr. *mszka duhus*, R. lew i hebr. (Zakrz.).
92. **Brakteaty łaci skie.** DVX MESCO krzak (Czart.).
93. DVX  MISICO głowa.
94. MESICO popiersie z proporcem (Czp., Ja d ).
95. MESICO ksi z lanc i smokiem (Czp., Zam.).
96.  MESICO- ADA ks. na tronie z lili i mieczem (fig. 29).
97.  MESICO- ADAL głowa w oknie (Czap., Zam.).
98.  MESICO ks. z ptakiem (Czp., Ja d ).
99.  MESICO2 popiersia z proporcem - ten e ale  SEM.
100.  MESICO popiersie mi dzy 2 basztami - ten e ale  MESICO - taki ale z nap. ALBRTVS  
(Berl.) - podobny ale z napisem hebr. *bracha*.
101.  MESICO 4 główki (Czp., P., Zam., Zak.).
102.  MESICO je dziec (fig. 30).
103. MI | SCO napis w 2 wierszach (Czp.).
104. **Brakteaty hebrajskie.** Ksi z mieczem na kolanach i *mszka* (Zam.).
105. 2 osoby siedz ce i *msz*.
106. Lew w l. i *mszka król polski* - tak e z napisem *Juzef Kalisz*.<sup>5)</sup>
107. Lew, drzewo i głowa *mszka jozef hakohen* (Czp., Zak., Lubostr., Zam.).
108. Posta z palm *mszka* lub *bracha*.
109. 2 głowy, wprost i w pr. I *braha mszka* (Berl., Czp., Zak.).
110. orzeł i *mszka melek salem* (Berl.) - albo z *Abraham hje braha* (Berl.).
111. popiersie wprost i *mszka dukus* (fig. 31) (Berl., Zak.).

### KAZIEMIERZ II SPRAWIEDLIWY 1177-1194.

112. **Brakteaty.** DVX • CA ksi siedz cy.
113. DVX CAZIM popiersie w koronie (fals.?) (P., Zam., Czp.).<sup>6)</sup>
114. CAZIMIR gryf (Czp.).<sup>6)</sup>

<sup>4)</sup> Tego typu istnieją falsyfikaty nowsze.

<sup>5)</sup> S te i nowsze falsyfikaty.

<sup>6)</sup> S te nowsze falsyfikaty tych typów.

- 115. Biskup z pastorałem na tronie i hebr. *bracha Kazi* (Czp., Berl., Poz., Lub., Zak., Pot.).
- 116. FIDES popiersie wi tego (Zam.).
- 117. CARITAS 3 popiersia (C., Zam.).
- 118. IVSTICA 3 popiersia (Zam.).
- 119. IVS-TIC-IA głowa (C., Zam., Wr.).
- 120. VIRTVS rycerz (Czp.).
- 121. SIRENA syrena (fig. 32).
- 122. AQV-ILA orzeł.
- 123. DEXTERA prawica.
- 124. CRVX krzyż .

### **WŁADYSŁAW III ŁASKONOGI 1202-1207.**

- 125. **Denary.** A. LODISLAVS w krzyżu, R. 2 postaci (Czp., Zam.).
- 126. J. w. ale LODI na A. (Czp.).

### **LESZEK BIAŁY 1207-1227.**

- 127. **Denar.** A. LISC w krzyżach, R. 2 postaci (Czp.).
- 128. A. LETCVS 2 osoby, R. 2 orły - ten i brakteat A. lub R.<sup>7)</sup>

### **HENRYK I BRODATY 1228-1234.**

- 129. **Denary.** A. INDRICH popiersie, R. orzeł (Mianowo).
- 130. **Brakteaty.** IND + RICH ks. stojący (Czp.).
- 131. DVX HEINRICVS ks. z tarczą i proporcem (Czp., Zam., Wr.). S i falsyfikaty.
- 132. J. w. ks. z dzidzi i tarczą (Zam.).

### **BOLESŁAW V WSTYDLIWY 1238-1279.**

- 133. **Denary.** A. BOLI w krzyżach, R. 2 postaci i S (Czp.). S i falsyfikaty.
- 134. J. w. BOL na A., na R. K - lub BOL albo LISC (Czp.).

### **LESZEK CZARNY I PRZEMYSŁAW.**

Znane są brakteaty fałszywe z temi imionami

### **OTTO MIESZKOWICZ KS. WIELKOPOLSKI.**

- 135. **Brakteat** ODO ks. z mieczem i proporcem (Zam.).

### **MONETY Z IM. WŁADYSŁAWA.**

- 136. **Denary.** A. VOLDIZL ks. na tronie, R. modląca si niewiasta. Na R. w polu + \*, lub \* +, lub + albo nic (fig. 24).
- 137. J. w. ale na R. P przed lub za głowę .
- 138. A. DVX VLADIZLAVS je dziecko, R. walka z lwem (Czp.) - także bez napisu na A. (Czp., Zam., Berl.).

---

<sup>7)</sup> Istnieją te brakteaty z LESTRVS DVX Leszka Czarnego, podobnie jak Przemysława: PREMISLAVS DVX, które są nowszymi falsyfikatami.

139. A. VOLDIZVS ks. kl. cz. cy, R. głowa wprost i napis VOLDIZV (fig. 25), albo ZADALBVST.  
 140. **Brakteaty.** ubr przy drzewie i DVX VOLDIZLAVS (Czp., Pot.). S. tak e falsyfikaty.  
 141. J. w. ale mały bez otoku z V (Czp., Zam.).  
 142. Ksi. siedz. cy z gał. zka i OD (Zak.).<sup>8)</sup>

### MONETY Z IM. BOLESŁAWA.

143. **Denary.** A. BOLEZLAVS ks. na tronie, R. SADALBVS popiersie w. tego.  
 144. **Brakteaty.** Głowa i hebr.  
 145. Baranek z krzy. em i hebr.  
 146. BOLEZLAVS DVX popiersie z tarcz. i krzy. em (Czp., Zam.).  
 147. DVX BOLEZLAVS pół osoby z koron. i krzy. em (Zam.).  
 148. BOLEZLAVS DVX orzeł (Zam., Czp., Ja. d.).<sup>9)</sup>  
 149. BOLEZLAVS popiersie z globem w r. ku (Zam., Czp.).  
 150. BOL – EZLAVS ks. stoj. cy z proporcem i tarcz. (Pot., Zam., Zak., Czp.).  
 151. BOL – EZ – LA Samson z lwem.  
 152. BO ks. przebija smoka (Zam.).  
 153. BOLEZ popiersie z gał. zk. w lewo (Zam., Czp.).  
 154. BO popiersie z 2 twarzami (Zam., Pot., Czp., Ja. d.).  
 155. BOLEZLAVS DVX popiersie z proporcem i tarcz. (bywa te. fałsz.).  
 156. DVX BOLEZLAVS ks. przebija tura.  
 157. DVX BOLEZLAVS popiersie biskupa. Po bokach 2 ukoronowane głowy (fig. 34) - albo 2 klucze, albo ♣ – ♣.  
 158. BOL ks. z proporcem na murze (Zak.) - taki. bez napisu, popiersie w pr. Albo w lewo.  
 159. DVX BOL... popiersie mi. dzy 2 basztami.<sup>10)</sup>

### MONETY BEZ IMIENIA KSI. CEGO.

160. **Denary,** SCS VENCEZLAVS ks. na tronie, R. SCS VENC... w. na murze, tak e jako Brakteat z A. lub z R.  
 161. Ks. na tronie z berłem i mieczem, R. lew. Szcz. tki napisu.  
 162. Ks. na tronie z proporcem, R. 2 postacie i DVX VENC...  
 163. **Brakteaty.** DVX ENCEZLAVS w. ty w 4 łukach wprost (Zam., Czp.).  
 164. ALBERTVS w. stoj. cy z pastorałem (Zam., Czp., Ja. d.).  
 165. SADALBTS popiersie z palm. (Zam., Czp.). - S. podobne i falsyfikaty.  
 166. + ADALBERTVS głowa.  
 167. **Brakteaty hebrajskie.** Ks. z lwem *hacalah* (Czp., Zam., Zak.).  
 168. 2 popiersia, wprost i w lewo i *braha* lub *glon* (czp., Zam., Pot.).  
 169. Smok i 2 orły i *kadhalk knesiden* (Zam., Berl.).  
 170. Lew i *Jozef Kalisz* (Berl.).  
 171. Popiersie ksi. cia w bramie z 3 basztami i hebr. *Jozef* albo *Abraham* (Czp., Zam., Zak.).  
 172. 4 wiersze napisu: *Dbes Abraham bar Icehak nagid* (Czp., Zam., Zak.).

<sup>8)</sup> Nr. 136-138 kładzie Stronczy. ski pod Władysława II 1139-1148, a Nr. 139-142 pod Władysława Laskonogiego 1202-1207, tymczasem najprawdopodobniej wszystkie te monетки nale. do Władysława Laskonogiego lub Odonicza ks. wielkopolskich.

<sup>9)</sup> Istniej. podobne falsyfikaty !

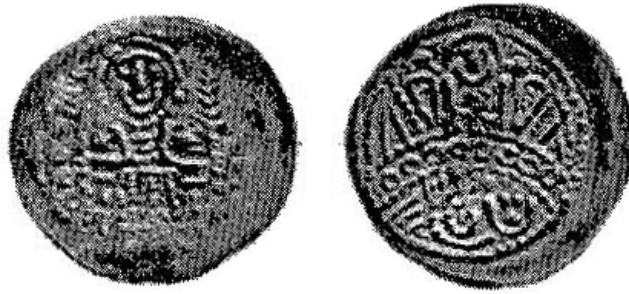
<sup>10)</sup> Brakteat Stroncz. 61 z BOLEZ jest falsyfikatem nowszym, istnieje w kilku odmianach. Nr. 143-159 nale. najprawdopodobniej do Bolesława Pobo. nego ks. kaliskiego, chocia. ró. ni badacze usiłuj. niektóre z nich przypisa. Bolesławowi wysokiemu ks. l. skiemu, a inne nawet Bol. Wstydliwemu ks. krakowskiemu.

173. Je dziec tr bi cy i *Józef* albo *Tobh Mazal* (Zam., Lub., Czp., Berl.).
174. Stoj ca posta i *Mazal tobh* (Zam., Pot., Czp.).
175. Kroc cy w pr. *Braha rdg* (Czp., Zak., Lub.).
176. Ks. i baszta i *bracha*.
177. ks. z sokołem na r ce i *khameleh* lub *bracha* (Czp., Zam., Zak.).
178. Posta z palm i *bracha* lub *Mszka*.
179. Orzeł i *Jacob* (Zam., Czp. Zak.).
180. Popiersie mi dzy 2 wie ami i *bracha* - podobne ale zamiast wie 2 skrzydła.
181. Ks. z berłem i *simha tobh* (Czp., Lub., Zak., Zam., Berl.).
182. Popiersie przed gał zk i *bracha*.
183. Orzeł i popiersie, a w rodku *braha* lub *brahut*.
184. Popiersie w l. z berłem i *toba bracha* (Czp., Lub., Zak., Pot.).
185. Ks. z gał zk rdg lub *gun*. Gał zka w l. lub pr. r ce.
186. Ks. z proporcem i mieczem i hebr.?
187. 2 popiersia, biskup i ksi i *mnahem* - albo *Jakob* - albo zamiast napisu kółka (Berl., Czp., Zak.).
188. Ptak na drzewie i *braha toba* - ten e zamiast ptaka kwiat. (Berl.).
189. Posta ze skrzydłami, u dołu szereg kółek i hebr. *ht*
190. Orzeł i *Abraham hje braha* (Berl.)
191. Lew i *kacin u melach* (Berl., Zak.).
192. Głowa i *braha u hacala* (Czp., Zak.).
193. Popiersie ks. z mieczem w pr. i *braha u hacela* (Czp., Berl., Zam.).
194. Gryf i hebr.? (Czp.).
195. Tryptyk z postaci i *braha* (Berl.).
196. 2 orły i *braha* (Czp., Lub., Zak., Pot.).
197. Posta z proporcem i hebr.
198. Posta z dzid i hebr. (Berl.).
199. Popiersie w koronie z proporcem i hebr. (Zam.).
- 199a. Orzeł w pr. dziubie w a (Zam.).
200. **Z napisami szcz tkowymi. Denar.** A. je dziec, R. figura geom. (Mian. 2).
201. A. 2 osoby z krzy em, R. niepewne (Mian.).
- 202-219. **Brakteaty** z napisami szcz tkowymi i z rozmaitemi wyobra eniami: ksi cia, biskupa, anioła, lwa, orła, itp. (wi kszo tylko u Zam.).<sup>11)</sup>

### MONETY BEZNAPISOWE.

220. **Denary.** A. je dziec. R. posta z pastorałem (Pełczyńska).
221. A. walka z lwem, R. biskup z krzy em i SA lub SN (Zam., Czp.).
222. A. ks. z mieczem, R. biskup. Na A. + lub Z.

<sup>11</sup> Brakteaty z nap. ADALBERTVS pochodz bezsprzecznie z mennicy gnie nie skiej. Tej samej mennicy przypisuj brakteaty hebrajskie, bite za ró nych panowa , oraz wi kszo brakteatów z napisami szcz tkowymi i t. zw. nieme.



146. Denar beznapisowy piastowski z XIII w. (powiększony).

223. A. 2 osoby na tronach z krzyżem w środku, R. postać na tarczy i 2 główki (Czp., Pot.).  
 224. Dwie osoby na A. i R. z krzyżem i proporcem (?) w środku (Czp.).  
 225. A. je dziecko, R. tron (?) (Mianowo).  
 226. A. postać z 2 palmami, R. anioł, szereg i leca postać. Postać leży prosto (fig. 146) albo w lewo - tak jest zamiast niej hebr. - tak jest brakteat z A. lub R.<sup>12</sup>)  
 227. A. kaplica, R. ruszty.  
 228-312. **Brakteaty beznapisowe** z różnymi wyobrażeniami (wielkość u Zam., Pot., Czp., Jaśd.).<sup>13</sup>  
 313-361. **Brakteaty guziczkowe** z wyobrażeniami tylko polskich herbów szlacheckich. Jest to tylko mała część wyobrażeń, jakie ten gatunek brakteatów na sobie nosi. Samo wykopaliście wykazuje 288 typów. Nie wszystkie atoli są polskie. (fig. 35). (vide tabl.)  
 362. Brakteat z herbem m. Torunia z XV w.  
 363. Brakteat z tarczą m. Elbląga z XV w.


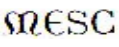
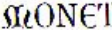
### BRAKTEATY POLSKIE XII W.

364. **Zim. Bolesława.** BOLANA 2 popiersia (fig. 26).  
 365. BOL-VAR 2 popiersia (fig. 27). (Czp., Zam.).  
 366. BOLEZLAV popiersie pod 3 basztami (C., Zam.).  
 367. BO - LE głowa w środku baszty (C., Zam., Berl.).  
 368. BO - LE popiersie pod kopułem (C., Berl., Zam.).  
 369. BO - LE popiersie na murze między 2 basztami.  
 370. BOLEZ głowa w oknie (Wr., Czp., Fred.).  
 371. BOLE koło z 4 liliami (Zam.).  
 372. DVXB i IOHN 4 łuki i ornament (Czp., Wr., Fred.).  
 373. DVX BO popiersie na murze, z mieczem (C., Berl.).  
 374. DVX BO popiersie w oknie, z tarczą (Zam.).  
 375. **Zim. w. Jana.** SCSIOHS BAPTISTA głowa.  
 376. IOBA głowa w 4 łukach (Zam., Wr.).  
 377. IOHS orzeł.  
 378. S • IO - S • B skrzydło.  
 379. SCS - IOHS - CARI - TAS krzyż i 4 łuki (Zam.).  
 380. SCS - IOHA - BA koło i 3 lilie.  
 381. + S • IO + HAN + NES głowa w oknie.

<sup>12</sup> Brakteaty Nr. 226 przypisuje Dr. Zakrzewski Przemysławowi I wielkopolskiemu.

<sup>13</sup> Nr. 245 bywa również fałszowany przez sztuczne dodanie BOLE w miejsce gwiazd i pierścieni.



382. S • IOHS - BA głowa w oknie.
383. S • IOH baszta i 2 głowy, wkl sła i wypukła (Zam., Wr.).
384. IOH - S głowa skrzydlata (Ja d .).
385. SCS - IOHS stół i głowa w misie (Czp., Wr.).
386. IOH głowa pod napisem.
387. **Inne 1 skie XII w.** Głowa w aureoli nad floresem.
388. Trzy główki nad floresem (fig. 28).
389.  VRATIZ ksi na murze.
390. **Denary.** A. figura stoj ca z pastorałem, R. głowa i SIOHANES (Czp.).
391. BOLE ksi z dzid i tarcz , R. orzeł na dachu (Czp., Radz.).
- 392-422. Brakteaty 1 skie z pocz. XIII w. t. zw. grupy ratauskiej z nap:  (Mieszko raciborski)  ONETA, MILOST (fig. 33), IOH lub bez napisu z ró nemi wyobra eniami (patrz tabl.).
- 423-444. Próbki typów du ych brakteatów 1 skich z połowy XIII w. z najrozmaitszemi wyobra eniami. Friedensburg podaje 459 ró nych ich typów, ale tylko 30 okre la przynale no do poszczególnych mennic 1 skich (tabl.).

### GRZYWNA I JEJ PODZIAŁY.

a) grzywna (libra ?) franko ska X-XIII wieku	=	8 uncyi 1 uncya	=	16 łutów 2 łuty 1 łut	=	64 kwent. 8 kwentin. 4 kwentin. 1 kwentin.	=	265 denarów 32 denary 16 denarów 4 denary
b) grzywna X-XIII wiek 182,5 gr.	=	1 funt	=	20 szel g. 1 szel g	=	240 denar. 12 denar. 1 denar	=	480 obolów 24 obole 2 obole
c) grzywna XII-XIV w. 182,5 gr.	=	4 wiardun. 1 wiardunek	=	24 szkojce 6 szkojcy 1 szkojec	=	240 denar. 60 denar. 10 denar. 1 denar	=	480 obolów 120 oboli 20 oboli 2 obole
d) grzywna XIV-XVI w. 197,68 gr.	=	4 wiardun. 1 wiardunek	=	24 szkojce 6 szkojcy 1 szkojec	=	48 groszy 12 groszy 2 grosze 1 grosz	=	96 kwartnik. 24 kwartnik. 4 kwartniki 2 kwartniki
e) grzywna chełmi ska XIV-XV = 36 groszy prask. czyli $\frac{3}{4}$ grzywny Krak. = 148,26 gr.	=	45 półszk. 1 półszkojec (Halbsshotter)	=	60 szel g. $1\frac{1}{4}$ szel g. 1 szel g	=	180 kwart. 4 kwartn. 3 kwartn. 1 kwartn. (Vierchen)	=	720 fenigów 16 fenigów 12 fenigów 4 fenigi
f) grzywna holend. (Troymark) XVI-XVIII w.	=	8 uncyi 1 uncya	=	160 englów 20 englów 1 engels	=	5120 asów 640 asów 32 asów 1 as	=	246,0839 gr. 30,7603 gr. 1,53801 gr. 0,48063 gr.
g) grzywna kolo ska XIII-XIX w.	=	16 łutów 1 łut	=	24 karaty 1 karat	=	288 granów 18 gran. 12 gran. 1 gran.	=	233,812 gr. 14,613 gr. 9,742 gr. 0,8119 gr.

## STOPA MENNICZA ZA PIASTÓW.

Grzywna = 182,5 gramów.

Panowanie	Okres bicia	Gatunek	Ilo sztuk zwanych	Waga przeciwna sztuki	Przeciwna próba srebra	Na grzywnie czystego srebra idzie sztuk	Na grzywnie brutto idzie sztuk
Mieszko I	936-992	denary grube	28	1,498	950	240	240
Bolesław Chr.	992-1025	„ „	65	1,315	938	296	279
Mieszko II	1025-1034	„ „	1	1,380	938	284	266
Kazimierz Odn.	1038-1058	krzyówki red.	786	0,941	875	220	195
Bolesław mialy	1058-1079	denary grube	84	0,708	500	518	259
Władysław Her.	1079-1102	„ „	91	0,668	750	364	274
Bolesław Krz.	1102-1138	„ „	189	0,571	750	425	321
Władysław II	1138-1146	denary cienkie	847	0,505	875	415	363
Bolesław IV K. dz.	1146-1173	„ „	385	0,461	938	427	398
Bolesław Wys. I.	1162-1202	„ „	7	0,335	938	584	547
„ „ „	„	brakteaty	138	0,173	750	1411	1060
Mieszko III Stary	1173-1202	denarki	7	0,264	875	790	695
„ „ „	„	brakteaty	292	0,161	875	1310	1146
Kazimierz Spr.	1177-1194	„	30	0,162	875	1310	1146
Leszek Biały	1202-1227	„	4	0,225	875	931	815
Odo Mieszkow.	1177-1194	„	1	0,160	875	1310	1146
Henryk I Brod.	1201-1238	denarki i brakt.	6	0,181	875	1080	1014
Władysław Las.	1202-1231	„ „	197	0,196	875	996	936
I sk	1210-1230	brakteaty małe	56	0,172	875	1223	1066
„	1230-1290	„ duże	100	0,543	875	386	338
Bolesław Wstyd.	1243-1279	brakteaty	252	0,171	875	1223	1079
Biskupi krak.	? XIII w.	brakt. z Pełczysk	3485	0,233	813	960	787
Krzyacy	XIII w.	Brakteaty	768	0,195	625	1491	941
Kwartniki I sk.	1290-1320	kwartniki	100	1,668	875	125	110
Wacław II kr. cz.	1300-1305	grosze pragskie		3,71	938	56	48