

# **Mennica denarów krzyżowych w Kaliszu**



**A. Kędzierski, S. Miłek**

**Adam Kędzierski**

**Sławomir Milek**

### **Mennica denarów krzyżowych w Kaliszu**

Anonimowe, beznapisowe denary z przedstawieniami symboli chrześcijaństwa są najczęściej odkrywanymi wczesnośredniowiecznymi monetami na ziemiach polskich. Ze względu na umieszczone na rewersach wyobrażenia krzyża, nazywane są one popularnie denarami krzyżowymi lub krzyżówkami<sup>1</sup>. Inną cechą charakterystyczną tych monet jest podwyższona obustronnie krawędź zapobiegająca ich łamaniu i wycieraniu.

Mimo trwających od lat sporów i dyskusji kwestia pochodzenia części typów denarów krzyżowych pozostaje nie do końca rozstrzygnięta. Najprawdopodobniej starsze odmiany z 1. połowy XI wieku związane były z mennictwem saskim, ale część odmian młodszych, to produkt warsztatów rodzimych. Bezspornym dowodem na to jest identyfikacja anonimowego dotąd denara krzyżowego (CNP 851-860/848), który ma rewers tożsamy z niewątpliwie polską monetą Sieciecha – palatyna Władysława Hermana<sup>2</sup> (*Ryc. 1*).



***Ryc. 1. Denar krzyżowy CNP 851-860/848 i denar Sieciecha typ I/2<sup>3</sup> ze Słuszkowa***

Odkrycie niedużego skarbu późnych odmian denarów krzyżowych z Kalisza pozwoliło wydzielić monety, które można próbować przyporządkować konkretnej osobie. Publikowany niedawno zespół<sup>4</sup>, złożony z dwóch krzyżówek CNP 867 oraz po jednej CNP 860, CNP 986 oraz CNP 1013, daje możliwość określenia kolejnego, poza Sieciechem, emitenta denarów krzyżowych.

Resztki budynku, z którego wydobyto depozyt, stały na terenie wczesnośredniowiecznej osady rzemieślniczo – handlowej, w niewielkiej odległości od grodziska na Zawodziu. Mocno zniszczony uprawą i korzeniami drzew obiekt, dostarczył oprócz monet, bardzo dużą ilość ułamków naczyń ceramicznych, kości zwierzęcych oraz unikatowy fragment złotej ozdoby w kształcie główki byka.

Kilka spośród odnalezionych naczyń zostało rozbitych w momencie zniszczenia chaty, gdyż zabezpieczone szczątki, leżące w wyraźnych skupiskach, pozwalają na ich pełną rekonstrukcję. Ten fakt oraz porzucone bogate wyposażenie świadczy o nagłym opuszczeniu budynku, który nie został już odbudowany a cenne przedmioty pozostawione. Jego mieszkańcy musieli, więc zginąć lub opuścić ten teren. Nie był to, zatem zwykły pożar, lecz zapewne zdarzenie związane z działaniami wojennymi. Jest bardzo prawdopodobne, że zniszczenie obiektu mieszkalnego łączyć można z najazdem Bolesława Krzywoustego na Kalisz w czasie wojny domowej w roku 1106 między potomkami Władysława I o sukcesję tronu<sup>5</sup>.

Zbigniew władający na przełomie XI i XII stulecia Kaliszem, był starszym synem Hermana i nieznaney z imienia kobiety, zapewne z nie książęcego rodu. Kiedy Władysław po ucieczce Bolesława Śmiałego z Polski został księciem zwierzchnim, Zbigniew nie posiadający wtedy prawa do dziedziczenia po ojcu, został wysłany do szkoły katedralnej w Krakowie, a następnie do jednego z niemieckich klasztorów. W 1193 r. polscy banici przebywający w Czechach uprowadzili Zbigniewa z klasztoru i postawili na czele buntu przeciwko palatynowi oraz ojcu. Dzięki ugodzie z Władysławem junior otrzymał we władanie Śląsk. Nie utrzymał się tam jednak długo, gdyż przekupieni przez wojewodę Sieciecha, dotychczasowi popiecznicy Zbigniewa przeszli do przeciwnego obozu. Młody książę opuścił Śląsk i schronił się u swych stronników w Kruszwicy. W wyniku krwawej bitwy z wojskami Władysława, do jakiej doszło pod miastem, pokonany Zbigniew dostał się do niewoli. Następne cztery lata był więziony w grodzie Sieciecha na Mazowszu. Uwolniony na rozkaz ojca został przywrócony do łask w 1097 r. Wtedy po raz pierwszy wystąpił przeciw Hermanowi wspólnie z młodszym bratem Bolesławem Krzywoustym. W wyniku tej akcji objął rządy w Wielkopolsce, na Kujawach oraz w Ziemi sieradzko – łęczyckiej, władając na tych terenach wszystkimi grodami. Najpóźniej w 1102 r., po śmierci ojca, rozpoczął panowanie również na Mazowszu<sup>6</sup>. Okres rządów księcia od 1097 do 1106 r. uczynił go władcą niezależnym połowy ówczesnej Polski, a stało się to z pewnością najpóźniej po roku 1100, kiedy po kolejnym buncie juniorów został wypędzony z kraju wszechwładny dotąd palatyn Sieciech. Po śmierci ojca, drogi braci oddaliły się od siebie. Pomimo spotkań, raz po raz dochodziło między nimi do sporów, z których pierwszy rozegrał się już w czasie pogrzebu Władysława. W polityce Krzywoustego widać było wyraźne dążenie do konfrontacji. Zawarł skierowane przeciw Zbigniewowi porozumienie z Rusią kijowską, Węgrami i księciem czeskim, jednocześnie napadał na Pomorze sąsiadujące z ziemiami brata. Propaganda Bolesława oskarżała tymczasem Zbigniewa o przygotowania do wojny. Do katastrofy doszło

w roku 1106, gdy po zaskakującej ofensywie, podczas której zdobyty został Kalisz, Bolesław pozbawił brata wszystkich ziem, oprócz Mazowsza<sup>7</sup>. Po krótkim okresie spokoju Bolesław ponownie zaatakował dzielnicę Zbigniewa, ten zaś musiał uciekać z kraju. Odebranie ziem starszemu synowi Hermana było pretekstem do nieudanego najazdu na Polskę wojsk niemieckich i czeskich pod wodzą cesarza Henryka V. Około 1112 r. Bolesław pod pozorem dopuszczenia Zbigniewa do rządów wezwał go do powrotu do kraju. Gdy ten przyjechał do Polski, został uwięziony i oślepiony a wkrótce zmarł.

Dotychczasowe znaleziska monet nie pozwalały przypisać jakiejkolwiek emisji monet Zbigniewowi, nie są przecież znane denary z jego imieniem. Już jednak ponad pół wieku temu Józef Jodkowski przypuszczał, że udziałny książę, jakim był Zbigniew musiał wybijać własny pieniądz<sup>8</sup>. Odnalezione na Starym Mieście denary zdają się potwierdzać tę tezę, choć mennicę księcia trudno lokować na Mazowszu, jak chciał to widzieć J. Jodkowski. Spośród pięciu odkrytych niedawno na Starym Mieście w Kaliszu monet fundamentalne znaczenia dla dalszych rozważań mają dwa denary typu VI odmiany CNP 867- 868. Oba przedstawiają krzyż prosty w obwódce na awersie i krzyż kawalerski ze znakiem V na rewersie. Monety pozbawione są jakichkolwiek znaków legendy w otoku, występujących powszechnie na innych, starszych odmianach denarów krzyżowych.

Innym zespołem mającym również pierwszorzędne znaczenie dla rozpoznania najmłodszych odmian denarów krzyżowych a także mennictwa Zbigniewa jest depozyt ze Słuszkowa, miejscowości położonej 23km na północny-wschód od Kalisza. Skarb jest datowany na początki XII w.<sup>9</sup>, czyli czas wojny między synami Władysława Hermana. Ujawniony w 1958 r. i niekompletnie zachowany zbiór liczy dziś 13061 zabytków, z czego 12829 to denary krzyżowe, głównie najpóźniejszych odmian. Najmłodszą dobrze datowaną monetą w skarbie jest węgierski denar Kolomana (1095–1116)<sup>10</sup>, z połowy okresu panowania władcy. Zespół ze Słuszkowa, poza rzadko spotykaną wielką liczbą zabytków, zawiera 122 niezwykle cenne denary ze znakiem Sieciecha<sup>11</sup>, a także dwa wielkie zbiory denarów krzyżowych zbliżonych do CNP 867- 868 i CNP 813<sup>12</sup>.

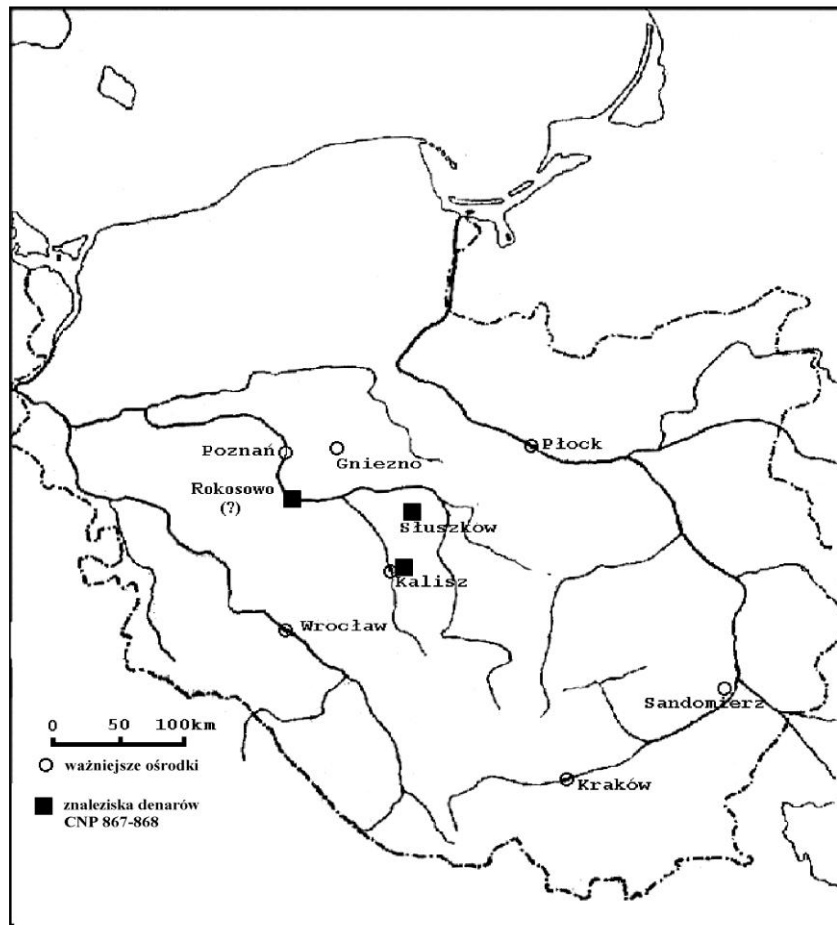
Oba przedstawione wyżej depozyty, chociaż zupełnie nieproporcjonalne pod względem liczby monet, ale z pewnością bardzo bliskie chronologicznie, zawierają niezmiernie rzadko spotykane odmiany krzyżówek CNP 867-868. Ascetyczność wyobrażeń na tych monetach wskazuje, że mamy do czynienia z jedną z najmłodszych, jeśli w ogóle nie najmłodszą odmianą denarów krzyżowych. Potwierdzają to również ich cechy metryczne: 1470 całych egzemplarzy o przeciętnej wadze 0,886g, i średnicy 12mm<sup>13</sup>.



nr inw. 11336

**Ryc. 2. Denar krzyżowy CNP 867-868 ze Słuszkowa**

Żeby móc przypisać omawiany typ krzyżówki mennictwu Zbigniewa należy prześledzić ich rozprzestrzenienie i chronologię. Denary zakwalifikowane do CNP 867-868 znane są oprócz pojedynczej monety z Rokosowa<sup>14</sup>, jedynie z południowo-wschodniej Wielkopolski (**Ryc. 3**).



**Ryc. 3. Rozrzut znalezisk krzyżówek CNP 867-868**

Rozrzut ich znalezisk jest zawężony praktycznie do terenów Kalisza i okolic. Poza więc wielkim depozytem ze Słuszkowa, niedawne odkrycie małego zespołu na Starym Mieście w Kaliszu, zawierającego takie krzyżówki, pokazuje ograniczony zakres ich obiegu w piastowskiej Polsce. Datowanie monet odmiany CNP 867-868 można oprzeć przede wszystkim na składzie skarbu ze Słuszkowa, datowanego denarem Kolomana na połowę 1. dekady XII w. (por. przyp. 9 i 10). O późnej chronologii denarów CNP 867-868 może świadczyć również ich nieobecność w niedaleko od Kalisza odkrytych depozytach, datowanych na koniec XI, czy przełom XI i XII wieku, jak na przykład w skarbie z Ogorzelczyna blisko Turku<sup>15</sup>, czy Leźnicy Małej koło Łęczycy<sup>16</sup>. Wydaje się, że czas produkcji krzyżówek odmiany CNP 867-868 przypadła na okres tuż przez wojną między synami Hermana w 1106 r.<sup>17</sup> i dla tego pewnie jej obieg ograniczony był tylko do Kalisza i okolic. Pamiętać należy, że Bolesław III zrezygnował z produkcji krzyżówek na rzecz denarów z własnym wizerunkiem i podaniem imienia w legendzie.

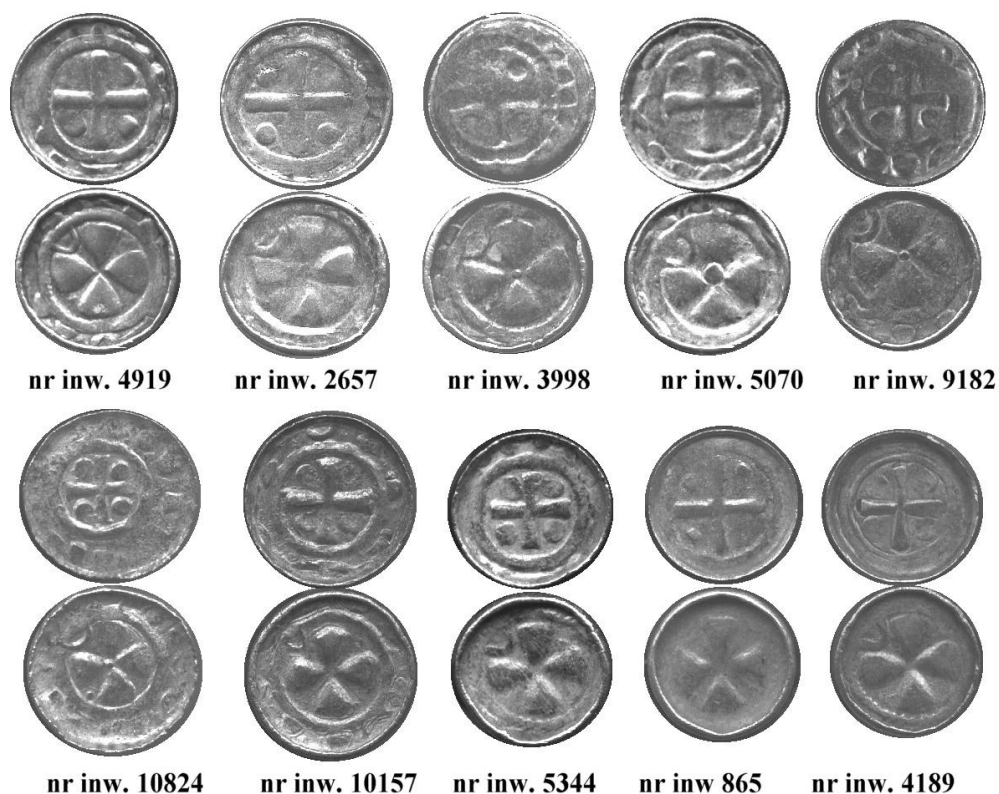
Ustalenia dotyczące ewentualnych emisji Zbigniewa skupiły się na monetach odmiany CNP 867-868, ale czy wspomniane wyżej, pochodzące ze skarbu słuszkowskiego denary, CNP 813 nie mogły być również nieco wcześniej produkowane przez starszego syna Władysława I? (*Ryc. 4*)



nr inw. 11028

***Ryc. 4. Denar krzyżowy CNP 813 ze Słuszkowa***

Znane są powiązania stempli monet idące od emisji Sieciecha i współczesnych im krzyżówek typu VI – 858 i CNP 851-860/848, właśnie poprzez denary odmianę CNP 813, aż do monet CNP 867-868 (*Ryc. 5*).



**Ryc. 5. Denary krzyżowy odmian: CNP 858 (nr inw. 4919), CNP 851-860/848 (nr inw. 2657), CNP 851-860/1480 (nr inw. 3998), CNP 813 i 858/1480 (nr inw. 5070 i 9182), ~CNP 813 (nr inw. 10824), CNP 813/858 (nr inw. 10157), CNP 813/1480 (nr inw. 5344), ~CNP 867 (nr inw. 865), ~CNP 867-868/1480 (nr inw. 4189) Słuszkowa**

Denary odmiany CNP 813 wystąpiły w zespole słuszkowskim w ogromnej liczbie 1916 całych egzemplarzy, ich średnia waga wyniosła 0,891g, a przeciętna średnica 13,3mm. Odmiana tych monet charakteryzuje się zarówno na awersie jak i na rewersie, małym polem oraz dużym otokiem z wyraźną pseudolegandą, wyróżniającą ją wśród ostatnich emisji denarów krzyżowych. Rozrzut znalezisk i chronologia monet CNP 813, rozpatrywanych również pod względem przyporządkowania do mennictwa Zbigniewa, są dość podobne do analizowanych wcześniej monet CNP 867-868. Znaleziska monet zbliżonych do CNP 813 koncentrują się w południowo-wschodniej Wielkopolsce: Słuszków, Kalisz (?)<sup>18</sup>, Ziemi sieradzko – łączycyckiej: Leźnica Mała koło Łęczycy oraz Wodzierady koło Łasku (CNP 813 - awers, 858 - rewers)<sup>19</sup>. Rozrzut znalezisk krzyżówek odmiany CNP 813 częściowo pokrywa się z terenem odkryć denarów CNP 867-868, ale rozciąga się także na ziemie położone bardziej na wschód od Kalisza (**Ryc. 6**).

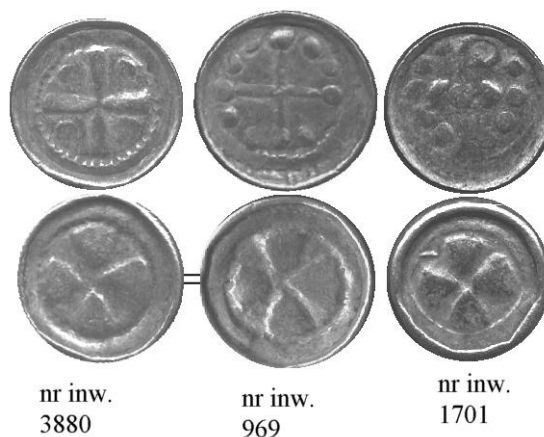


**Ryc. 6. Rozrzut znalezisk krzyżówek odmiany CNP 813 i CNP 813/858**

Denary CNP 813 wydają się nieco starsze od monet CNP 867-868, o czym może świadczyć wspomniany już skarb z Leźnicy Małej, jednak z pewnością są młodsze od powiązanych z nimi sekwencjami stempli krzyżówek odmiany CNP 858. Liczne skarby z terenu Polski zawierające te krzyżówki, nie mają w większości przypadków w swych składach monet odmian CNP 813<sup>20</sup>.

Nie wiadomo, czy tylko denary odmiany CNP 867-868 i CNP 813 oraz odmian krzyżówek typu VI, wykonanych identycznymi bądź bardzo podobnymi stemplami awersu bądź rewersu, wyczerpują zakres emisji przypisywanych Zbigniewowi. Analiza połączeń stempli monet ze Słuszkowa zbliżonych do CNP 867-868 wskazuje krzyżówki typów V i VII, które można wiązać z emisjami starszego syna Hermana. W zespole tym znajdują się 4 egzemplarze beznapisowych denarów krzyżowych typu VI zbliżonych do CNP 860 (między ramionami krzyża prostego 4 słabo zaznaczone punkty) o przeciętnej wadze 0,837 g i średnicy 12,1 mm (**Ryc. 7, nr inw. 3880**). Wyobrażenia i dane metryczne odpowiadają monetom zaliczonym do CNP 867-868.





**Ryc. 7. Denary krzyżowe ze skarbu ze Słuszkowa: zbliżone do CNP 860, do CNP 655/860 i CNP 993/867-868**

Rewers denara o nr inw. 3880 typu VI jest tożsamy z drugą stroną krzyżówki typu V (**Ryc. 7, nr inw. 969**), znanej w jednym egzemplarzu z depozytu słuszkowskiego. Waga monety wynosi 0,83 g, a średnica 12 mm, co odpowiada średnim wielkościom metrycznym wyliczonym dla denarów zbliżonych do CNP 860 i CNP 867-868. O jej późnym pochodzeniu świadczy brak znaków legendy w otoku. Czyżby w Wielkopolsce w czasach panowania księcia Zbigniewa podjęto próbę produkcji również denarów typu V? Unikatowa moneta z wyobrażeniem krzyża w wieńcu pereł ze Słuszkowa może potwierdzać taką tezę.

Poza krzyżówką typu V uwagę zwracają beznapisowe denary typu VII ze skarbu słuszkowskiego. Noszą na awersie przedstawienie pastorału skierowanego w prawo – zbliżone do CNP 993 oraz wyobrażenie krzyża kawalerskiego z V między ramionami, bardzo podobne do rewersu monet odmiany CNP 867-868, przypisywanej Zbigniewowi (**Ryc. 7, nr inw. 1701**). Dwa znane egzemplarze ważą średnio 0,892 g, ich przeciętna średnica wynosi 11,1 mm. Średnia waga odpowiada monetom CNP 867-868, natomiast średnica jest wyraźnie mniejsza i nawiązuje do najmniejszych egzemplarzy denarów krzyżowych z wyobrażeniem krzyża prostego. Bezsporne podobieństwo rewersów opisywanych odmian krzyżówek oraz zbliżone dane metryczne przekonują do bardzo późnego datowania krzyżówki z wyobrażeniem pastorału na połowę 1. dekady XII w. Taki wizerunek na awersie wiązać należy raczej z mennictwem kościelnym a nie świeckim. Trudno wyrokować skąd to bardzo duże podobieństwo rewersów monety typu VII do krzyżówki CNP 867-868. Może jest to argument za produkcją w Wielkopolsce w początkach XII w. monety biskupiej, powiązanej w jakiś sposób z mennictwem Zbigniewa?

Przedstawione krzyżówki odmian: CNP 813 a szczególnie CNP 867-868 pod względem chronologii i rozrzutu udokumentowanych znalezisk, związane są czasami i

obszarem z panowaniem księcia Zbigniewa na tej części terytorium Polski. Nie można w sposób jednoznaczny przypisać ich starszemu synowi Hermana, ale trudno znaleźć też innego emitenta. Można zapytać, czemu książę nie bił monety z własnym imieniem, jak robił to Krzywousty w pierwszych latach XII w., lecz posługiwał się krzyżówkami? Mogły mieć tu znaczenie względy ekonomiczne – wykorzystanie sprawdzonego pod względem formy i przedstawień pieniądza, znanego na ziemiach polskich już od końca X w. Obserwując zakres terytorialny państwa starszego z braci, można domniemywać, że przejął on warsztaty, zasoby kruszcu, stemple, a przede wszystkim wykwalifikowanych mincerzy oraz rytowników, działających przed 1100 r. na rzecz Sieciecha. Tłumaczyłoby to sekwencje połączeń stempli, rozpoczynające się w latach 90. XI w., kiedy wojewoda produkował własny pieniądz, a kończące się w początkach XII w., gdy był już wygnany poza granice kraju.

Warto zastanowić się jeszcze, gdzie monety odmian CNP 867-868 były bite. Rozrzut ich znalezisk koncentruje się wokół Kalisza, więc tu mogły być produkowane. Ośrodek ten stanowił ważny punkt administracyjno-handlowy na ziemiach polskich od czasów plemiennych, poprzez panowanie Piastów<sup>21</sup>. To przecież tylko w Kaliszu stronnicy starszego syna Władysława Hermana stawili opór wojskom Krzywoustego. Zdobyte kaliskiego grodu otworzyło Bolesławowi drogę do opanowania pozostałej części Wielkopolski. Ten jedyny i widać godny zanotowania przez Galla Anonima wojenny epizod batalii 1106 r. wskazuje na wielkie znaczenie Kalisza w państwie Zbigniewa (por. przypis 7) i może przekonywać o istnieniu tu warsztatu mennicznego.

Charakterystyczne jest małe rozprzestrzenienie znalezisk i krótki okres obiegu monet przypisywanych Zbigniewowi. Zupełnie inaczej niż odkrycia nieco starszych krzyżówek - CNP 858<sup>22</sup>, związanych również z polskim mennictwem. Znajdowane były one na terenie całego terytorium ówczesnej Polski, zarówno w skarbach z dwóch ostatnich dekad XI, jak i z początków XII w. Wszystkie dane na temat denarów krzyżowych CNP 813 i CNP 867-868 wskazują, że powstały w czasach panowania Zbigniewa, a rozprzestrzenienie znalezisk wiąże się z jego terytorium, a nie dzielnicą młodszego brata, Bolesława.

### **Ikonomia:**

Ryc. 1. Denar krzyżowy CNP 851-860/848 i denar Sieciecha typ I/2 ze Słuszkowa.

Fot. A. Kędzierski.

Ryc. 2. Denar krzyżowy CNP 867-868 ze Słuszkowa. Fot. A. Kędzierski.

Ryc. 3. Rozrzut znalezisk krzyżówek CNP 867-868. Fot. A. Kędzierski.

Ryc. 4. Denar krzyżowy CNP 813 ze Słuszkowa. Fot. A. Kędzierski.

Ryc. 5. Denary krzyżowe odmian: CNP 858 (nr inw. 4919), CNP 851-860/848 (nr inw. 2657), CNP 851-860/1480 (nr inw. 3998), CNP 813 i 858/1480 (nr inw. 5070 i 9182), ~CNP 813 (nr inw. 10824), CNP 813/858 (nr inw. 10157), CNP 813/1480 (nr inw. 5344), CNP 867 (nr inw. 865), ~CNP 867-868/1480 (nr inw. 4189) Słuszkowa. Fot. A. Kędzierski.

Ryc. 6. Rozrzut znalezisk krzyżówek odmiany CNP 813 i CNP 813/858. Fot. A. Kędzierski.

Ryc. 7. Denary krzyżowe ze skarbu ze Słuszkowa: zbliżone do CNP 860, do CNP 655/860 i CNP 993/867-868. Fot. A. Kędzierski.

---

<sup>1</sup> Najpełniejszą typologię denarów krzyżowych przedstawił Marian Gumowski w swej pracy *Corpus Nummorum Poloniae*, Kraków 1939 (dalej CNP). Badacz wyróżnił osiem typów krzyżówek przedstawiających na awersie: świątynię – I, kaplicę – II, alfę i omegę lub literę S – IV, krzyż perełkowy – V, krzyż prosty – VI, pastorał – VII, głowę, rękę lub pastorał i chorągiew – VIII. Denary krzyżowe nie pasujące do pozostałych zaliczył do typu III – tzw. przejściowego.

<sup>2</sup> A. Kędzierski, *Polskie denary krzyżowe w skarbie ze Słuszkowa*, WN XLII, 1998, z. 1-2, s. 31-35.

<sup>3</sup> S. Suchodolski, *Moneta możnowładcza i kościelna w Polsce wczesnośredniowiecznej*, Wrocław 1987, s. 16-21

<sup>4</sup> Badania na Starym Mieście prowadzone były przez IAiE PAN pod kierownictwem dra Tadeusza Baranowskiego; T. Baranowski, D. Cyngot, A. Kędzierski, S. Miłek, D. Wyczółkowski, L. Ziabka, *Badania wykopaliskowe na terenie Starego Miasta w Kaliszu w latach 2001-2004; Aneks III: Monety wczesnośredniowieczne z badań Starego Miasta w latach 2001-2004*, Rocznik Kaliski, t. XXX, 2005, s. 63-63; denar krzyżowy CNP 860 odkryto w sezonie badawczym 2005.

<sup>5</sup> *Galli Anonymi Cronica*, lib. II, 38, Monumenta Poloniae Historica NS, t. 2, 1952, s. 108; polski przekład R. Grodeckiego w: Anonim tzw. Gall, *Kronika Polska*, Wrocław 1965, s. 113: "Bolesław atoli spiesznie przybył pod Kalisz, a napotkawszy tam na opór garści wiernych Zbigniewowi w kilku dniach ten gród zajął".

<sup>6</sup> Brat Zbigniewa - Bolesław Krzywousty rządził w Małopolsce i na Śląsku

<sup>7</sup> Zdziwiałoby, że kronikarz Gall Anonim wspominał jedynie o Kaliszu, jako miejscu oporu Zbigniewa, czyżby więc gród nad Prosną był jednym z najważniejszych, jeśli nie najważniejszym ośrodkiem państwa starszego syna Władysława? Strategiczne położenie Kalisza niedaleko granicy ze Śląskiem a dalej Czech, zapewne grało tu pierwszoplanową rolę. Pamiętać należy, że pod względem militarnym sprzymierzone z Bolesławem III Czechy, mogły przeprowadzić wspólny atak na państwo Zbigniewa właśnie ze Śląska, przez południową Wielkopolskę. Znamienne, że upadek kaliskiego grodu otworzył Krzywoustemu drogę do opanowania większości ziem starszego brata. Było to tak ważne i brzemienne w skutki wydarzenie tej wojny, że załoga Gniezna poddała się bez walki.

<sup>8</sup> J. Jodkowski, *Czy istnieją monety Zbigniewa, syna Hermana?*, WNA, 1940-1948, s. 127. Wspomnieć należy, że wg. S. Suchodolskiego pierwsze emisje denarów Bolesława Krzywoustego przypadają na początki XII w., *Mennictwo polskie w XI i XII wieku*, Wrocław 1973. Moneta typu I z wyobrażeniem księcia z włócznią oraz podaniem imienia Bolesława została wyprodukowana najprawdopodobniej jeszcze przed 1106 r. i mogła wyrażać aspiracje młodszego z synów Hermana do objęcia rządów w całym kraju.

<sup>9</sup> A. Kędzierski, *Wczesnośredniowieczny skarb denarów krzyżowych z miejscowości Słuszków koło Kalisza w świetle nowych badań* [w:] *Kalisz wczesnośredniowieczny*, red. T. Baranowski, Kalisz 1998, s. 91-107. ; tenże, *Polskie denary krzyżowe*, s. 31.

<sup>10</sup> L. Réthy, *Corpus Nummorum Hungariae*, Budapest 1899.

<sup>11</sup> Z czego 120 egzemplarzy nosi krzyż kawalerski na rewersie – typ I wg S. Suchodolskiego. Oprócz dwóch okazów z miejscowości Rzeczka Wólka spod Ciechanowa oraz egzemplarza nabytego przez J. Przyborowskiego we Wrocławiu, wyczerpuje to ujawnione odkrycia tego typu monet palatyna, naśladowujących rewersem krzyżówki, S. Suchodolski, *Moneta możnowładcza i kościelna w Polsce wczesnośredniowiecznej*, Wrocław 1987, s. 16.

<sup>12</sup> S. Suchodolski, *Poklad z doby raného středověku nalezený v obci Słuszków, okr. Kališ (Velkopolsko)*, Moravské numismatické zprávy, nr 7, 1960, s. 27-28.

<sup>13</sup> Co ciekawe, odkryte dwie krzyżówki tego typu ze Starego Miasta w Kaliszu wykazują jeszcze niższe wagi niż monety ze Słuszkowa: 0,532g i 0,472g, co stawia je w rzędzie najlżejszych w ogóle znanych denarów krzyżowych.

<sup>14</sup> Skarb z Rokosowa koło Śremu zawiera denar krzyżowy typu 867-868. Zespół został przekazany przez rodzinę Z. Zakrzewskiego w 1960 r. do Muzeum Narodowego w Krakowie. Jednak nie jest pewne czy depozyt nie został

---

przemieszany. Znane są również egzemplarze zbliżone do CNP 867-868, ale ze słabo zaznaczonymi kulami między ramionami krzyża prostego na awersie i ze szczątkową legendą w otokach: Grójec, pow. Konin, czy Leźnica Mała, pow. Łęczyca.

<sup>15</sup> A. Tabaka, *Wczesnośredniowieczny skarb monet z Ogorzelczyna, pow. Turek*, WN XLV, 2001, z. 2, s. 177-197.

<sup>16</sup> A. Mikołajczyk, *Zbiory numizmatyczne Muzeum Archeologicznego i Etnograficznego w Łodzi*, Prace i Materiały Muzeum Archeologicznego i Etnograficznego w Łodzi. Seria numizmatyczna i konserwatorska, t. 1, 1981, s. 5-66.

<sup>17</sup> Pośrednio czas produkcji denarów krzyżowych odmiany CNP 867-868 potwierdzają też omówione wyżej okoliczności pozostawienia monet i złotej ozdoby w chacie na Starym Mieście.

<sup>18</sup> Dwa denary krzyżowe CNP 858 i CNP 813 znajdują się w zbiorach kolekcjonera z Kalisza. Podobno zostały znalezione w latach 50. XX w. w okolicach miasta? Monety te pochodzić mogą również z ujawnionego w tym czasie skarbu słuszkowskiego.

<sup>19</sup> Oglądany przez autorów skarb z Leźnicy Małej w MAiE w Łodzi zawierał 2 egzemplarze monet odmiany CNP 813, wybitych identycznymi stemplami, z tymi ze Słuszkowa. Natomiast w skład resztek depozytu z Wodzieradów w zbiorach PMA w Warszawie wchodziła krzyżówka o awersie zbliżonym do CNP 813 i rewersie z grubym łukiem między ramionami krzyża kawalerskiego, znana również z materiału ze Słuszkowa, K. Mitkova-Szubert, *Zachowana część wczesnośredniowiecznego skarbu z Wodzieradów woj. sieradzkie*, Prace i Materiały Muzeum Archeologicznego i Etnograficznego w Łodzi. Seria num. i kons., t. 11, 1996, s. 5-23.

<sup>20</sup> Jedynymi znanymi zespołami zawierającymi zarówno krzyżówki CNP 813, jak i CNP 858 są skarby ze Słuszkowa i Leźnicy Małej.

<sup>21</sup> M. Młynarska-Kaletynowa, *Kalisz w XI-XII wieku*, [w:] *Kalisz wczesnośredniowieczny*, pod red. T. Baranowskiego, Kalisz 1998, s. 13-27.

<sup>22</sup> Kędzierski, *Polskie denary krzyżowe*, s. 33.